

Colasanti

CASA D'ASTE



FINE ART

DA UNA PRESTIGIOSA DIMORA UMBRA

ROMA 25-26 GIUGNO 2019







Colasanti

CASA D'ASTE

FINE ART

DA UNA PRESTIGIOSA DIMORA UMBRA



Asta

martedì 25 giugno 2019
prima tornata lotti 1 - 159
ore 15:00

martedì 25 giugno 2019
seconda tornata lotti 160 - 321
ore 18:00

mercoledì 26 giugno 2019
terza tornata lotti 322 - 495
ore 15:00

Esposizione

da giovedì 20 giugno 2019
a domenica 23 giugno 2019
orario continuato 10:00 - 19:00

Sede Esposizione e Asta

Roma, Via Aurelia 1249
tel. +39 06 66 18 32 60
fax +39 06 66 18 36 56

Registrati su

COLASANTI live

partecipa all'asta in diretta
ovunque ti trovi e
fai la tua offerta in tempo reale



info@colasantiaste.com
colasantiaste.com





PRIMA TORNATA

MARTEDÌ
25 GIUGNO
ORE 15:00

LOTTI 1 - 159





1
**COPPIA DI OROLOGI DA TAVOLO
 "A LA CATHÉDRALE"**

Francia, XX Sec.
 strutture in bronzo dorato e brunito
 in stile Gotico, quadranti circolari in
 smalto, difetti
 58x29x14 cm.
 € 1.500/2.000

2
**OROLOGIO DA TAVOLO
 "A LA CATHÉDRALE"**

Francia, XIX - XX Sec.
 struttura in stile Gotico realizzata in
 bronzo dorato e brunito, quadrante
 in porcellana con rotture, Noséda a
 Marseille
 72x34x18 cm.
 € 800/1.200



3
**OROLOGIO DA TAVOLO
 "A LA CATHÉDRALE"**

Francia, XIX Sec.
 struttura in stile Gotico, quadrante
 con numeri romani, difetti
 32x14x10 cm.
 € 800/1.200



4
**OROLOGIO DA TAVOLO IN
 BRONZO E MARMO**
 XIX - XX Sec.
 struttura architettonica in marmo
 sormontata da una figura
 raffigurante allegoria della pittura in
 bronzo brunito, quadrante circolare
 con numeri romani
 36x42x15,5 cm.
 € 250/350



5
**COPPIA DI OROLOGI DA TAVOLO
 IN BRONZO DORATO**
 XIX - XX Sec.
 corpi cesellati con ricche volute ed
 elementi vegetali, quadranti circolari
 in smalto con numeri romani
 firmati Giovanni Limonta in Tunisi,
 sormontati da una figura femminile
 sdraiata, difetti
 52x42x12 cm.
 € 1.800/2.400

6
**OROLOGIO DA TAVOLO IN
 METALLO DORATO**
 Francia, XIX - XX Sec.
 struttura architettonica con
 applicazioni di fregi, quadrante
 circolare in smalto bianco con
 numeri romani, firmato "Canto a
 Belleville", sormontato da una figura
 di giovane viandante, usure
 44x32,5x12 cm.
 € 300/500





7
**OROLOGIO DA TAVOLO IN
 MARMO E BRONZO**

Francia, XIX Sec.

struttura architettonica in marmo nero del Belgio, applicazioni in bronzo dorato e cesellato con motivi di cariatidi e volute vegetali, base squadrata centrata da una placca raffigurante una scena di caccia con putti, quadrante in smalto bianco con numeri romani firmato Ravel, lievi difetti ed una rosellina mancante

44,5x25,5x12 cm.

€ 1.000/1.500



8
**OROLOGIO DA TAVOLO IN
 MARMO E BRONZO**

Francia, XIX - XX Sec.

struttura in marmo giallo di Siena, sormontato da una scultura in bronzo brunito raffigurante una figura mitologica alata ed una farfalla, quadrante con numeri romani, difetti

50x20x12 cm.

€ 800/1.200



9
**OROLOGIO DA TAVOLO IN
 BRONZO DORATO**

XIX - XX Sec.

struttura architettonica interamente cesellata con motivi vegetali, floreali e di colombe, quadrante in smalto blu con numeri romani

46x26x11 cm.

€ 1.500/2.000

10
OROLOGIO DA TAVOLO IN
BRONZO DORATO
XIX - XX Sec.

cesellata con motivi militari e festoni
vegetali, quadrante in smalto,
firmato "Noséda à Marseille", difetti
e mancanze, meccanica orologio
mancante
44x39x11 cm.
€ 800/1.000



11
MARESCIALLA IN BRONZO
DORATO
inizio XX Sec.

cassa quadrangolare gradinata nella
parte superiore sorretta da quattro
zampe ferine, presa ripiegabile
sagomata a raffigurare un serpente,
fianchi decorati da due grandi fregi
floreali, fronte e retro adornati con
festoni e corone di alloro, sportello
posteriore traforato, quadrante in
smalto con numeri romani firmato
"Hausmann & Co.", entro custodia
originale
22,5x13,5x10 cm.
€ 300/500

12
OROLOGIO DA TAVOLO
HAUSMANN & C.
XX Sec.

struttura architettonica in bronzo
dorato, quadrante rettangolare con
numeri romani firmato in basso a
destra
12,5x9,5x6 cm.
€ 150/250





13
COPPIA DI OROLOGI "A BOUGIE"
IN BRONZO

Francia, XIX Sec.

steli in bronzo dorato e brunito
cesellato con foglie di alloro e
motivi Impero, quadranti circolari in
vetro satinato con numeri arabi e
romani, meccanismi rispettivamente
J. Culin & A. Bry Genève e Le Roy a
Paris, un porta candela mancante,
lievi usure
48x10x10 cm.

€ 3.000/4.000



14
OROLOGIO DA TAVOLO IN
METALLO DORATO

XIX - XX Sec.

con figura di arabo su cammello,
quadrante in smalto blu e numeri
romani, poggiante su base di forma
ovale, difetti
h. 47x44x18 cm.
€ 900/1.200





15
**COPPIA DI OROLOGI DA TAVOLO
 IN STILE NEOCLASSICO
 XX Sec.**

strutture architettoniche in marmo
 bianco, con applicazioni in bronzo
 dorato cesellato con volute e festoni
 vegetali, quadranti in smalto
 firmati "Giovanni Limonta a Tunis", difetti
 54x31x9,5 cm.
 € 2.000/3.000



16
**OROLOGIO DA TAVOLO IN
 BRONZO DORATO
 Francia, XIX Sec.**

struttura architettonica,
 quadrante circolare in smalto
 bianco con numeri romani
 sormontato da una figura
 femminile che impugna una
 pala, ai lati composizioni
 floreali e di frutta, base a plinto
 poggiate su quattro piedini
 e decorata con applicazioni di
 festoni in bronzo dorato, usure e
 mancanze
 40x31x12 cm.
 € 500/800

17
OROLOGIO DA TAVOLO IN
MARMO BIANCO, BRONZO
BRUNITO E DORATO

Francia, XIX Sec.

struttura architettonica decorata da
una scultura in bronzo raffigurante
"Cupido con fiaccola, faretra e
colomba", base a plinto con fregi
in bronzo dorato a motivi floreali
e vegetali, quadrante circolare in
smalto bianco con tralci floreali
policromi, numeri arabi in smalto
nero

50,5x36,5x16 cm.

€ 600/800



18
OROLOGIO IN BRONZO DORATO
LUIGI XVI

Francia, XIX Sec.

base sagomata in marmo bianco
decorata con applicazioni e festoni in
bronzo dorato poggiante su quattro
piedini circolari, quadrante circolare
in smalto bianco con numeri romani
per le ore e numeri arabi per i minuti
firmato Webb C. Ball, affiancato da
una figura femminile seduta realizzata
in avorio e bronzo raffigurante
"Cleopatra e il serpente".

35x31x11 cm.

€ 1.800/2.400

*Bibliografia: Encyclopédie de la
pendule française, Pierre Kjellberg,
pag. 252, fig. B*

19
**COPPIA DI CANDELABRI IN
 BRONZO DORATO A TRE BRACCI**
 Francia, XIX - XX Sec.
 decorati con motivi di festoni e tralci
 vegetali, al centro vaso fiammato,
 basi circolari in marmo bianco
 poggianti su tre piedini
 34x25 cm.
 € 600/800



20
**CENTROTAVOLA FIORIERA IN
 BRONZO DORATO**
 Francia, XIX - XX Sec.
 corpo interamente decorato in
 smalto nelle tonalità del rosso,
 bianco, verde, turchese e azzurro,
 profilo e base in bronzo dorato e
 cesellato, poggiante su quattro
 piedini a voluta, manici ad anello
 20,5x16x27 cm.
 € 250/350

21
FERDINAND BARBEDIENNE
 Francia, 1810 - 1892
 vaso ad anfora in bronzo brunito,
 corpo decorato con scene tratte
 dall'antica Grecia in stile romano,
 manici con attacco a forma di
 testa di animale mitologico, piede
 circolare su base squadrata, firmato
 "F. Barbedienne" con timbro della
 Fonderia
 h. 52 cm.
 € 800/1.200





22
FERDINAND BARBEDIENNE
 Francia, 1810 - 1892
 croce in bronzo dorato decorato
 in smalto champlevé nelle tonalità
 del turchese, azzurro, verde e rosso,
 all'estremità sono incastonati quattro
 pietre semipreziose taglio cabochon,
 firmata "F. Barbedienne", poggiate
 su base a croce in alabastro e bronzo
 dorato, l'alabastro presenta delle
 rotture, misura totale 31,5x20,5 cm.
 29,5x18 cm.
 € 600/800

23
FERDINAND BARBEDIENNE
 Francia, 1810 - 1892
 centrotavola con presentoire in bronzo dorato
 decorati in smalto champlevé nelle tonalità del
 turchese, dell'azzurro, del verde, del viola e del giallo,
 coppa centrale a due manici di linea sagomata,
 presentoire circolare poggiate su quattro piedini a
 sfera, firmati "F. Barbedienne".
 16x19 cm. - 5x28 cm.
 € 2.000/3.000



24
FERDINAND BARBEDIENNE
 Francia 1810 - 1892
 coppia di vasi in bronzo dorato e
 smalto poggianti su quattro piedini
 a voluta, corpo decorato in smalto
 champlevé nelle tonalità del turchese,
 dell'azzurro, del verde, del viola e del
 giallo, manici cesellati a tralcio floreale
 25,5x22 cm.
 € 1.000/1.500



25
COPPIA DI CAMPIONATURE IN MARMI ANTICHI DIVERSI
 disposti a schema geometrico, entro cornici in legno con profili intagliati, misura totale 40,5x40,5 cm. campionario 24,5x24,5 cm. € 700/1.000



26
BONAVENTURA VAN OVERBECK
 Paesi Bassi, 1660 circa - 1705
 3 volumi in folio in pelle marmorizzata, dorso decorato in oro, frontespizio con incisione e titolo a stampa rossa e nera, interno con 146 incisioni (46+50+50), una incisione a doppia pagina e 241 pp (91+85+65) di testo esplicativo ed indici. Condizioni: esemplare nel complesso in ottime condizioni, ingialliture ai margini di alcuni fogli, rilegatura con usure 54x42x7 cm. € 1.000/1.500

"Les Restes De L' Ancienne Roma" recherchez avec soin, mesurez, dessinez sur les lieux, & gravez par feu Bonav. d'Overbeke, sous les pontificats d' Innocent XI, d'Alexandre VIII, & Innocent XII. Imprimé aux dépens de Michel d'Overbeke en M.DCC.IX. La Haye, chez Pierre Gosse jun. et Daniel Pinet, 1763

27
COLLEZIONE DI 10 FOSSILI AMMONITI
 misure e forme diverse
 1x5 cm. - 8,5x17 cm.
 € 800/1.200



28
**TABACCHIERA IN RADICA E ORO
 CON PLACCA IN MICROMOSAICO**
 Roma, XIX Sec.
 raffigurante "Il Colosseo", attribuita
 al maestro mosaicista Antonio Aguatti
 attivo a Roma fino al 1846
 2x9x6 cm.
 € 3.000/5.000

Bibliografia:
 D. Petochi, M. Alfieri, M.G. Branchetti,
 "I mosaici minuti romani"



29
**TABACCHIERA IN RADICA CON
 PLACCA IN MICROMOSAICO**
 Roma, XIX Sec.
 raffigurante "Il Ponte Lucano con
 personaggi sulla riva dell'Aniene"
 3x9x5,2 cm.
 € 3.000/5.000

Bibliografia: D. Petochi, M. Alfieri,
 M.G. Branchetti, "I mosaici minuti
 romani"

30
**CALAMAIO IN RADICA E BRONZO
 DORATO**
 Francia, XIX Sec.
 forma rettangolare poggiante
 su quattro piedini ferini, base
 decorata con applicazioni di fregi
 in bronzo, piano centrato da un
 busto femminile poggiante su base
 a plinto, ai lati due ampolle in vetro
 molato e bronzo, usure e mancanze
 16,5x22,5x13 cm.
 € 1.000/1.500





31
BOWL IN CERAMICA GIUSTINIANI
XIX - XX Sec.
decorata in policromia con motivi in
stile Etrusco, mancanze e restauri
d. 35,5 cm.
€ 200/300



32
SCULTURA IN TERRACOTTA
XIX - XX Sec.
raffigurante "Madonna", poggiate
su base circolare in legno dorato,
non pertinente
h. 48 cm.
€ 300/500



33
FONDERIA LAGANA'
Napoli, fine XIX Sec.
"Seneca", busto ritratto in bronzo
brunito poggiate su base circolare
in marmo
h. 46 cm.
€ 200/300



34
PANNELLO SCOLPITO IN LEGNO
E LEGNO DORATO

Italia, XVIII Sec.

sezione rettangolare, decorato in altorilievo a raffigurare l'episodio biblico della chiamata di Davide da parte del vecchio Samuele, consacrato Re attraverso l'unzione con il corno dell'olio, usure e mancanze.

34x74x8,5 cm.
 € 2.000/3.000



35
SCULTURA IN TERRACOTTA

Italia, XVIII - XIX Sec.

"Francesca da Rimini",
 difetti e mancanze
 59x53x31 cm.

€ 400/600

La scultura rappresenta la storia di Paolo e Francesca, ovvero Paolo Malatesta e Francesca da Polenta, che s'innamorarono in modo folle e che vennero scoperti da Gianciotto Malatesta, marito di lei e fratello di Paolo, che li trucidò barbaramente.



36
**SCATOLA PORTASIGARI IN
 RADICA DI NOCE E METALLO**
 inizio XX Sec.
 coperchio e fronte decorati con
 applicazioni in metallo, interno con
 cinque ripiani portasigari, lievi usure
 20x29x20 cm.
 € 150/250

37
**CAVE A LIQUEUR IN
 PALISSANDRO**
 Francia, XIX Sec.
 coperchio e fronte decorati con
 applicazioni in bronzo dorato
 e metallo, completo di quattro
 bottiglie e quindici bicchieri da
 liquore in vetro inciso, un bicchiere
 mancante, usure
 26,5x35,5x26 cm.
 € 400/600



38
**SCATOLA DA LAVORO IN AVORIO
 E LEGNO DI CANFORA**
 Germania, XIX Sec.
 interamente intarsiata e decorata
 con ghirlande floreali, coperchio a
 due scomparti, poggiante su quattro
 piedini ferini, manico centrale in
 avorio e metallo dorato, lievi segni
 di usura
 18,5x32,5x22,5 cm.
 € 600/800



40



41



42



43



40
CORNICE PORTAFOTO IN LEGNO E TARTARUGA
Sicilia, XIX Sec.
cornice rettangolare modanata, usure e mancanze
63x51 cm.
€ 600/800

41
CORNICE PORTAFOTO IN LEGNO E TARTARUGA
Sicilia, XIX Sec.
cornice rettangolare modanata, usure e mancanze
65x55 cm.
€ 600/800

42
CORNICE PORTAFOTO IN LEGNO E TARTARUGA
Sicilia, XIX Sec.
cornice rettangolare modanata, usure e mancanze
50x40 cm.
€ 400/600

43
COPPIA DI CORNICI PORTAFOTO IN LEGNO E
TARTARUGA
Sicilia, XIX Sec.
cornici rettangolari modanate, usure e mancanze
31x24 cm.
€ 400/600

39
SPECCHIO DA BARBA IN
MOGANO
Inghilterra, XIX Sec.
composto da uno specchio
rettangolare ed una lente
d'ingrandimento tonda entrambi
basculanti, poggianti su sostegno
tornito, lievi difetti
h. 64 cm.
€ 300/500



44
COFANETTO IN PALISSANDRO
Germania, XIX Sec.
sezione rettangolare poggiante su
quattro piedini a voluta in bronzo
dorato, decorata con inserti di forma
geometrica a simulare la tartaruga,
interno rivestito in tessuto, usure
21x42x27 cm.
€ 400/600





45
EMILIO ZOCCHI
Firenze 1835 - 1913
"Crocifisso", bronzo brunito e legno
75x48 cm.
€ 800/1.200

Provenienza: famiglia Zocchi.



46
ACQUASANTIERA IN BRONZO
DORATO E ARGENTATO
Italia, XIX Sec.
finemente cesellato a raffigurare
angeli e testa di cherubino, entro
cornice in legno e tessuto
50x30 cm.
€ 1.000/1.500



47
COPPIA DI TORCIERI IN BRONZO
DORATO E TORNITO
XX Sec.
stile Luigi XVI
h. 93 cm.
€ 400/600

48
SCULTURA IN BRONZO BRUNITO
Italia, XIX Sec.
raffigurante San Pietro in cattedra
in posizione seduta, con una
mano benedicente e l'altra con
le chiavi del Regno di Dio, tratta
dall'originale di Arnolfo di Cambio
del 1200 circa.
36x17x13,5 cm.
€ 250/350





49
**SCULTURA IN BRONZO DORATO
 E MARMO**
 Italia centrale XVII - XVIII Sec.
 raffigurante San Benedetto con i
 simboli monastici, poggiante su
 base a plinto in marmi vari
 h. 24 cm.
 € 2.000/3.000



50
CROCIFISSO IN AVORIO
 Francia, XIX Sec.
 finemente scolpito, croce in legno
 ebanizzato, entro cornice in legno dorato
 ed intagliato con tralci di vite, spighe di
 grano e motivi floreali, lievi difetti,
 102x33 cm. cornice
 34x17 cm. scultura
 € 3.000/5.000



51
**COPPIA DI PICCOLI TORCIERI IN
 BRONZO DORATO**
 Francia, inizio XX Sec.
 decorati con motivi di volute e
 festoni floreali, basi a tripode
 h. 48 cm.
 € 400/600



52
**MODELLO DI COMMODE IN
MAIOLICA DELFT**
XVIII - XIX Sec.
decoro monocromo blu su fondo
bianco, difetti e usure
15x27x15 cm.
€ 150/250



53
PORTA AMPOLLE IN MAIOLICA
Strasburgo, XVIII Sec.
decoro monocromo blu su fondo
bianco, siglato "S.S." sotto la base,
difetti e usure
7x21x16 cm.
€ 100/150



54
DUE PIATTI IN MAIOLICA
POLICROMA
Italia, XIX Sec.
dipinti con motivi vegetali e di
paesaggio, lievi difetti
d. 23 - 23,5 cm.
€ 100/200



55
PIATTO IN MAIOLICA ROUEN
Francia, 1740 - 1750
sezione ovale con profilo sagomato,
decorato in policromia a motivi di
chinoiserie, marchio sotto la base,
restauri e lievi difetti
39x28 cm.
€ 400/600

56
GAETANO BATTAGLIA
Napoli 1850 - 1885
grande versatoio in maiolica,
decorato in policromia con scene
mitologiche, manico sagomato,
firmato, difetti, mancanze e restauri
h. 71,5 cm.
€ 200/400





57
**COPPIA DI GRANDI VASI BIANSATI
 IN MAIOLICA**
 Italia, XIX - XX Sec.
 decorati in policromia sul fronte e sul
 retro rispettivamente con "Il trionfo
 di Sileno" e la "Nascita di Giove"
 - "Mosè che percuote il sasso" e
 "Mosè nel roveto ardente", anse
 a foggia di serpenti intrecciati con
 attacco a mascherone, lievi difetti
 69x40 cm.
 € 1.200/1.500



58
**CENTROTAVOLA IN MAIOLICA
 GINORI**
 Italia, 1880 - 1910
 sezione ovale poggiante su quattro
 piedini ferini, decorato in policromia
 con motivi raffaelleschi, interno in
 blu cobalto, anse a foggia di cigno,
 marchio e numero di serie sotto la
 base, difetti e restauri
 18x38,5x16 cm.
 € 300/500



59
VASO A BOCCIA IN MAIOLICA
 Sicilia, XVII Sec.
 decorato in policromia nelle tonalità
 del blu, del giallo e del verde con
 motivi floreali, fronte con profilo
 maschile entro medaglione, usure e
 mancanze
 23x23 cm.
 € 600/900

60
TESTA DI DONNA IN MARMO
BIANCO
XIX Sec.
montata su piccolo capitello
rovesciato in marmo,
h. testa 16,5 cm., restauri
h. 26 cm.
€ 800/1.200



61
TESTA DI DONNA IN MARMO
BIANCO
XVIII Sec.
lievi difetti
h. 21 cm.
€ 2.000/3.000



62
VASCA IN MARMO BIANCO DI
CARRARA
Italia, XIX Sec.
forma rettangolare, corpo baccellato
e decorato con mascheroni ai lati,
usure e alcune sbeccature
30x54x38 cm.
€ 800/1.200

63

TIZIANO ASPETTI, ATTRIBUITO A
Padova 1559 - Pisa 1606
coppia di sculture in bronzo
raffiguranti "Minerva" e "Demetra",
poggianti su basi squadrate in
marmo bianco e nero, lievi difetti
h. 42 cm.
€ 3.000/5.000

*Provenienza: Sotheby's, Collezione
Gianni Versace, 18 Marzo 2009*



64

SCULTURA IN BRONZO DORATO
Italia, XVIII - XIX Sec.
raffigurante "Marte", poggiate su
base a plinto in marmo bianco e nero
h. 29,5 cm.
€ 900/1.200



65
BUSTO RITRATTO IN AMBRA
Italia, XX Sec.
raffigurante "L'imperatore romano
Diocleziano", poggiante su base
circolare in onice
h. 24 cm.
€ 2.000/3.000



66
MODELLO DI VASCA IN MARMO
GIALLO ANTICO
Roma, XIX - XX Sec.
corpo leggermente svasato,
supporti a plinto architettonico con
terminali ferini, piede squadrato in
marmo verde antico, lievi difetti
11x20,5x9 cm.
€ 1.200/1.500



67
MODELLO DI VASCA IN MARMO
GIALLO ANTICO
Roma, XIX - XX Sec.
sezione ovale decorata da teste
leonine ed anelli, realizzata su
modello delle vasche delle Fontane
gemelle di Piazza Farnese, Roma
6,5x18x9 cm.
€ 750/950

68
SCULTURA IN MARMO GIALLO
ANTICO
Roma, XIX - XX Sec.
raffigurante modello di lucerna
romana a foggia di piede calzato,
presa ad anello
5,5x22x4,5 cm.
€ 1.000/1.500





69
MODELLO DI TEMPIO MONOPTERO IN MARMO E BRONZO
Italia, XIX - XX Sec.
struttura realizzata in bronzo dorato e cesellato, marmo bianco
statuario con inserti in porfido rosso, colonne in marmo giallo
antico con al centro una figura di soldato romano in bronzo,
poggiante su base circolare in marmo africano
58x39 cm.
€ 5.000/8.000



70
BUSTO RITRATTO IN MARMO
BIANCO DI CARRARA
Italia, XX Sec.
raffigurante "Imperatore romano",
mantello in marmo grigio,
poggiante su base circolare
h. 30 cm.
€ 700/1.000



71
FRAMMENTO IN MARMO ROSSO
ANTICO
Italia XIX - XX Sec.
raffigurante "Putto", base in marmo
bianco di Carrara
h. 21,5x6,5x5,5 cm.
€ 400/600



72
BUSTO RITRATTO IN MARMO E
AVORIO
Italia, XIX - XX Sec.
raffigurante "Imperatore romano",
poggiante su base quadrata in
marmo rosso
h. 19 cm.
€ 1.000/1.500



73
COPPIA DI BUSTI RITRATTO IN MARMO
 Roma, XIX - XX Sec.
 raffiguranti gli imperatori romani "Nerone"
 e "Traiano", teste scolpite in marmo bianco
 statuario, corpi e panneggi realizzati in
 alabastro a pecorelle, poggianti su basi
 circolari in africano bigio
 h. 48 cm.
 € 2.500/3.500

74
SCULTURA IN MARMO BIANCO
 XIX Sec.
 scolpito a raffigurare un leone ed
 una donna, lievi usure
 30x45x35 cm.
 € 2.000/3.000





75
SCULTURA IN BRONZO
RAFFIGURANTE "MERCURIO"
Francia, XIX - XX Sec.
poggiate su colonna in marmo
tornito, lievi difetti, h. 90 cm. scultura,
h. 203,5 cm. complessiva
€ 400/600



76
ACQUASANTIERA DA MURO IN
MARMO CALACATTA
Italia, XIX - XX Sec.
scalpita a foggia di conchiglia
10x34x33 cm.
€ 400/600



77
ÉMILE LAPORTE
Parigi 1858 - 1907
"Souviens-toi", scultura in bronzo
brunito con base circolare in marmo,
firmata sulla base. Completa di
pedistallo in legno non coevo h. 76 cm.
h. 75,5 cm. scultura
€ 800/1.200



78
**PIANO CIRCOLARE IN MARM
 DIVERSI**
 XIX - XX Sec.
 decorato con sezioni geometriche
 in breccia di Skiros, alabastro,
 serpentino e porfido rosso
 d. 93 cm.
 € 3.000/4.000

79
**COPPIA DI CAPITELLI ROMANI IN
 MARMO BIANCO**
 Italia, XVIII Sec.
 scolpiti con motivi floreali e di foglie
 d'acanto, lievi usure e tracce di
 macchie rosse
 45x61 cm.
 € 4.000/6.000









80
**COPPIA DI GRANDI CANDELABRI IN
 PORCELLANA A SETTE LUCI**
 Ginori, XIX Sec.
 dipinti nella tonalità del bianco e del blu
 cobalto, stelo a foggia di "Prigioni" scolpiti
 a tutto tondo e poggianti su motivi rocciosi,
 portacandela su bracci decorati con motivi
 floreali, volute e teste di mascheroni. Marchio
 Ginori sotto la base, restauri e segni di usura.
 h. 85 cm.
 € 4.000/6.000



81
GRUPPO IN CERAMICA SMALTATA
 Italia, XIX - XX Sec.
 raffigurante "Il Ratto di Proserpina",
 difetti e mancanze
 69x25x25 cm.
 € 500/700





82
**COPPIA DI VASI IN PORCELLANA
 BIANCA CON COPERCHI**
 produzione Villari, Italia XX Sec.
 corpi centrati da figure femminili
 entro cartigli con motivi vegetali
 h. 48 cm.
 € 400/600



83
**COPPIA DI VASI IN CERAMICA
 SMALTATA**
 XX Sec.
 corpi centrati da profili di centurioni
 romani e decorati con motivi
 intrecciati, poggianti su base
 squadrate, rotture e mancanze
 h. 74 cm.
 € 200/300



84
MOBILE CREDENZA IN LEGNI VARI
 Francia, XIX Sec.
 corpo filettato in satinwood e amaranto, piano rettangolare in
 marmo bianco, fronte ad uno sportello interamente intarsiato in
 legni di frutto e centrato da pannelli decorati a motivi di chinoiserie
 entro cartigli, gambe troncopiramidali, lievi difetti
 92,5x124x60 cm.
 € 4.000/6.000

85
SECRETAIRE IN NOCE
 Francia, XIX Sec.
 filettato in bronzo dorato, piano
 rettangolare in marmo bianco
 delimitato da una ringhierina in
 bronzo con un cassetto sottostante,
 fronte a calatoia celante tiretti e
 scomparti vari e ulteriori tre cassetti
 140x90x37 cm.
 € 600/900



86
LAMPADA DA TAVOLO A TRE LUCI
 Francia, XX Sec.
 corpo realizzato in bronzo cesellato
 e traforato con motivi vegetali,
 lievi usure
 h. 75 cm.
 € 300/500

87
**GUERIDON IN MOGANO E
 MARMO**
 Francia, XIX Sec.
 piano circolare in marmo grigio
 delimitato da ringhierina in bronzo
 dorato, fascia con due tiretti e
 due tablettes estraibili, gambe
 rastremate provviste di rotelle
 71x63,5 cm.
 € 300/400





88
PAUL CHARLES SORMANI (1848 - 1934)
Parigi, inizio XX Sec.

corpo intarsiato a marqueterie in bois de rose, ebano viola e legni di frutto, applicazioni in bronzo dorato e cesellato, fronte a quattro sportelli, ed un cassetto, piano e mensole laterali in marmo broccatello di Spagna, serratura del cassetto firmata Sormani Paris 134 rue Boul. Hausmann.

158x89x32 cm.

€ 3.000/5.000

Paul Charles Sormani era figlio del famoso ebanista Paul Sormani considerato uno dei più grandi nomi dell'ebanisteria del Secondo Impero, fondò l'azienda nel 1847 a Cimetière Saint Nicholas a Parigi e si trasferì nel 1854 nella Rue du Temple e in Rue Charlot (1867). Dopo la sua morte nel 1877, il figlio di Sormani, Paul-Charles, rilevò la compagnia, che in seguito si trasferì al 134 di Boulevard Haussmann.



89
**COPPIA DI POLTRONE IN LEGNO
LACCATO STILE LUIGI XVI**
Francia, inizio XX Sec.
schienali ovali e sedute imbottite e
rivestite in pelle, gambe scanalate
con attacco a rosetta, usure e difetti
h. 93 cm.
€ 300/500



90
**GUERIDON IN MOGANO E
MARMO**
Francia, XIX Sec.
piano circolare in marmo bianco di
Carrara delimitato da ringhierina in
bronzo dorato, fascia con due tiretti
e due tablettes, gambe scanalate
provviste di rotelle
75x65,5 cm.
€ 300/500



91
CONSOLE IN MOGANO
Inghilterra, XIX Sec.
piano rettangolare in marmo bianco delimitato da ringhierine
in bronzo dorato, fascia sottostante ad un cassetto, poggiante
su quattro sostegni torniti e scanalati riuniti da un ulteriore
ripiano, lievi difetti
90x109x38 cm.
€ 400/600



92

CONSOLE IN LEGNO LACCATO E DORATO

Italia centrale, seconda metà XVIII Sec.

decorata in policromia con motivi vegetali e floreali, rosone centrale raffigurante colombe su fondo rosso, piano rettangolare in marmo brecciato, lievi difetti alla laccatura, marmo con piccola sbeccatura

97x118x59 cm.

€ 2.000/3.000



93
CREDENZA IN LEGNO
EBANIZZATO

Francia, XIX Sec.

filettata ed intarsiata in ottone e madreperla con motivi floreali e di volute, fronte ad uno sportello, piano in marmo bianco di Carrara, applicazioni in bronzo dorato e cesellato, lievi difetti

106x77x34 cm.

€ 600/800



94
VETRINETTA IN LEGNO
EBANIZZATO

Francia, XIX Sec.

decorata e profilata in oro, fronte ad uno sportello a vetro con all'interno quattro ripiani, difetti

179x61x32 cm.

€ 400/600



95
TAVOLO DA GIOCO IN LEGNO E
LACCA NERA

Inghilterra, XIX Sec.

decorato in oro con paesaggi, personaggi e motivi vegetali, piano apribile con interno parzialmente rivestito in panno verde, poggiante su sostegno tornito e base sagomata con terminali ferini

74x87x43 cm. chiuso

€ 1.000/1.500



96
**PANNELLO IN TESSUTO A
PICCOLO PUNTO**
Francia, XIX - XX Sec.
decorato in policromia con
motivi floreali, entro cornice
in legno dorato
114x73 cm.
€ 150/250



97
PIERRE ROUSSEL
Parigi, 1723 - 1782
coiffeuse in bois de rose ed ebano viola, piano a tre vani e
sportelli di cui il centrale provvisto di specchio all'interno,
fronte a quattro cassetti ed una tablette estraibile
parzialmente rivestita in pelle, applicazioni in bronzo
dorato e cesellato, marchio a fuoco P. Rouselle e JME, lievi
mancanze
75x86,5x52 cm.
€ 2.000/3.000

98
CABINET DA VIAGGIO
INTARSIATO IN LEGNI DIVERSI
Germania, XVIII - XIX Sec.

corpo interamente intarsiato con motivi vegetali alternati a motivi geometrici, fronte a due sportelli con all'interno cassetti vari ed uno sportello delimitato da colonnine, fianchi provvisti di maniglie in bronzo brunito, lievi difetti
39x48x30
€ 2.000/3.000



99
QUATTRO SEDIE IN PALISSANDRO
Piemonte XVIII - XIX Sec.

schienali traforati ed intarsiati in bois de rose e madreperla, sedute imbottite e rivestite in tessuto, lievi difetti
86x40x42 cm.
€ 700/1.000



100
TAVOLO CONSOLE DEMILUNE
Italia, XIX

struttura in noce, piani poggianti su sostegni troncopiramidali riuniti al centro da crociera, difetti ed usure
76x132x58 cm.
€ 1.000/1.500





101
FRAMMENTO DI ARAZZO IN LANA
manifattura fiamminga XVII - XVIII Sec.
raffigurante "Antonio e Cleopatra", difetti
230x334 cm.
€ 1.500/2.500

102
RIBALTA LASTRONATA IN LEGNO DI CARRUBO
Veneto, XVIII Sec.
calatoia con all'interno tiretti e scomparti vari, tre
cassetti sottostanti, piedi a mensola, lievi difetti
111x107x56 cm.
€ 3.000/5.000



103
COPPIA DI PUTTI IN LEGNO
 Italia, XIX Sec.
 scolpiti nell'atto di sorreggere due
 torcier a tre luci in metallo forgiato
 con motivi vegetali, difetti
 h. 100 cm.
 € 800/1.200



104
**BAULE DA VIAGGIO IN LEGNO
 E PELLE**
 Spagna, XVIII - XIX Sec.
 decorato con borchie in metallo
 a simulare delle volute vegetali,
 usure
 46x118x48 cm.
 € 400/600



105
**TAVOLINO QUADRATO IN
 MOGANO**
 Inghilterra, XIX - XX Sec.
 piano decorato con motivi vegetali,
 poggiante su quattro gambe tornite
 con terminali in bronzo e sfere in
 vetro, riunite in basso da un ulteriore
 ripiano, difetti
 74x59x59 cm.
 € 200/300





106
TAVOLO DA CENTRO IN EBANO E AVORIO

Italia, XVIII Sec.

piano rettangolare centrato da una placca ovale in avorio inciso raffigurante
"Il Corteo marino in onore di Cerere", fascia sottostante decorata con intarsi a motivi
vegetali e di volute, poggiante su quattro gambe tornite riunite in basso da crociera

81x127x69 cm.

€ 2.000/3.000





107
CASSETTONE IN STILE LUIGI XVI
 Italia, XIX - XX Sec.
 intarsiato in legno di bosso alla maniera di Giuseppe
 Maggiolini, piano rettangolare, fronte a quattro
 cassetti, difetti e mancanze nella lastronatura
 90x120x57 cm.
 € 800/1.200



108
COPPIA DI POLTRONE IN FAGGIO
STILE LUIGI XVI
 Francia, inizio XX Sec.
 schienali e sedute imbottiti e rivestiti in
 tessuto, gambe scanalate, usure
 h. 97 cm.
 € 200/300



109
TAVOLINO DA LAVORO IN LEGNI DIVERSI
 Francia, XIX Sec.
 riccamente intarsiato con motivi vegetali e di
 volute, piano rettangolare apribile centrato da
 un trionfo musicale, gambe tornite riunite in
 basso da crociera, lievi difetti
 74x51x40 cm.
 € 200/300



110
 COPPIA DI PANNELLI IN LEGNO
 DIPINTO IN POLICROMIA
 Francia, fine XIX - inizio XX Sec.
 decorati con motivi neoclassici raffiguranti
 "Vestali davanti al fuoco sacro"
 74x89 cm.
 € 200/300



111
 CASSETTONE LUIGI XVI IN NOCE
 Lombardia, XVIII Sec.
 corpo filettato in olivo e bois de rose intarsiato in
 legni di frutto con motivi vegetali e di figure, piano
 rettangolare con tre cassetti sottostanti provvisti di
 bocchette in bronzo brunito, lievi difetti
 120x89x57 cm.
 € 2.000/3.000







112
QUATTRO SCULTURE IN TERRACOTTA
Francia, XIX Sec.
raffiguranti le "Quattro stagioni", corpi composti da due elementi
divisibili, poggianti su basi quadrate
150x45x45 cm. circa
€ 10.000/15.000

113
COPPIA DI VASI IN PORCELLANA
STILE IMPERO

Francia, XIX Sec.

decorati in policromia su fondo blu cobalto e parzialmente dorati con scene di paesaggi campestri entro riserve sul fronte e da motivi floreali e vegetali sul retro, manici a voluta con attacco a testa di mascherone, base quadrata

h. 32,5 cm.
€ 400/600



114
VASO IN PORCELLANA STILE
IMPERO

Vienna, XIX Sec.

decorato in policromia e parzialmente dorato su fondo nero con scene allegoriche di putti sul fronte e sul retro, collo a fascia alta svasata, manici modellati a voluta, base squadrata, marchio sotto la base

h. 33,5 cm.
€ 300/500

115
COPPIA DI TAZZINE CON
PIATTINO IN PORCELLANA
1830 - 1840

parzialmente dorate e decorate in policromia con scene di genere entro riserve, lievi usure
tazzina h. 6 cm. - piattino d. 12,5 cm.

€ 300/500





116
OROLOGIO DA TAVOLO IN
PORCELLANA BLU E ORO
 Francia, inizio XIX Sec.
 struttura a forma di vaso biancato
 decorato con motivi vegetali, manici
 a foggia di testa d'aquila, quadrante
 circolare in smalto bianco e bronzo
 guilochè con numeri romani,
 lancette Breguet, base a plinto, lievi
 difetti e usure
 38x20x11 cm.
 € 2.000/3.000



117
TAZZINA CON PIATTINO IN
PORCELLANA
 Napoli, 1880 circa
 parzialmente dorata e decorata
 in policromia a raffigurare "Putto
 dormiente" entro riserva, lievi usure
 tazzina h. 5,5 cm. - piattino d. 13,5 cm.
 € 200/400



118
SCULTURA IN BISCUIT IN STILE
NEOCLASSICO
 Francia, XX Sec.
 raffigurante "Arianna con la pantera",
 poggiate su base rettangolare
 31,5x27,5x11 cm.
 € 300/500

119
SCULTURA IN BRONZO
 Francia, XIX - XX Sec.
 raffigurante "Una ballerina", firmata
 "Victor" sulla base, poggiante su
 base a plinto in marmo
 h. 41 cm.
 € 600/800



120
SCULTURA IN BRONZO
 Francia, XIX - XX Sec.
 raffigurante "Una giovane donna
 in maschera", poggiante su base
 squadrata, firmata "Mastais",
 manzanze
 h. 46 cm.
 € 300/500



121
PETER TERESZCZUK
 Galizia 1875 - Vienna 1963
 "Pierrots danzanti", coppia di
 sculture in bronzo e crisoelefantina,
 poggianti su basi circolari in onice
 verde, firmate "P. Tereszczuk, Austria"
 h. 28 cm.
 € 600/900



122
THÉOPHILE FRANÇOIS SOMME
Francia 1871 - 1952
"Odalisca", scultura in bronzo
dorato e crisoelefantina, poggiante
su base sagomata in marmo verde,
firmata "Somme" alla base
h. 31 cm.
€ 1.000/1.500



123
HANS KECK
Germania 1875 - 1942
"Giovane ballerina", scultura in
bronzo brunito, poggiante su base
a plinto in marmo, firmata sulla base
"H. Keck"
h. 34 cm.
€ 500/700



124
SCULTURA IN BRONZO BRUNITO
XIX - XX Sec.
raffigurante "L'Allegoria della
Primavera", poggiante su base
circolare in marmo nero, firma
indecifrabile alla base
h. 22 cm.
€ 200/300



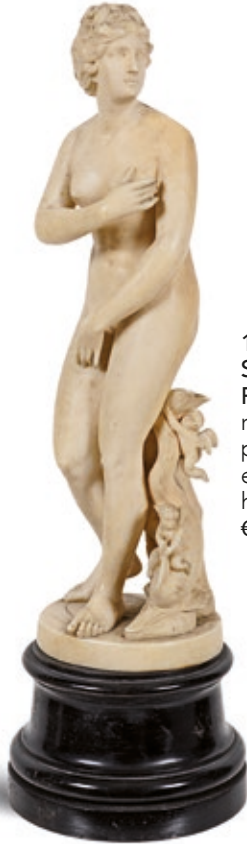
125
GRUPPO IN AVORIO
arte coloniale, XIX Sec.
raffigurante modello di tempio
con figura centrale, usure e
mancanze
24x23x7,5 cm.
€ 600/800



126
SCULTURA IN AVORIO
Francia, XIX Sec.
raffigurante "Napoleone
Bonaparte", poggiate su base
circolare in legno ebanizzato
h. 33 cm.
€ 1.000/1.500

127
SCULTURA IN BRONZO PATINATO
E CRISOELEFANTINA
Francia, XIX Sec.
raffigurante "Napoleone Bonaparte
nella Campagna di Russia",
poggiate su base in marmo con
incisa la data 1812
h. 26 cm.
€ 1.000/1.500





129
SCULTURA IN AVORIO
Francia, XIX Sec.
raffigurante la "Venere Medici",
poggiate su base circolare in legno
ebanizzato
h. 27,5 cm.
€ 1.000/1.500

128
GRUPPO IN AVORIO
Francia, XIX Sec.
raffigurante "Diana e Cupido", base
a plinto in marmo
h. 42 cm.
€ 3.000/5.000



130
SCULTURA IN AVORIO
Francia, XIX Sec.
raffigurante Venere al bagno,
poggiate su base a sigillo in
metallo argentato
h. 11,5 cm.
€ 200/300



131
TABACCHIERA IN AVORIO
Francia, XIX Sec.
forma circolare, corpo decorato con
motivi allegorici
3,5x7 cm.
€ 150/250



132
GRUPPO DI DUE SFERE
rispettivamente in agata e in legno
fossilizzato, poggianti su basi tornite
in legno ebanizzato
h. 29 - 24,5 cm.
€ 200/300



133
**DUE SFERE IN CRISTALLO DI
ROCCA**
Italia, XIX - XX Sec.
poggianti su basi in legno tornito
h. 20,5 - 23,5 cm.
€ 700/1.000



134
ALZATA CIRCOLARE IN ALABASTRO
Italia, XIX - XX Sec.
coppa con manici a foglia di serpenti
intrecciati, poggiante su base tornita,
lievi mancanze ed usure
43x40x30 cm.
€ 400/600



135
ALZATA IN ALABASTRO
XIX Sec.
coppa circolare con presa laterale a foglia di
due serpenti intrecciati, poggiante su sostegno
tornito con base squadrata, difetti ed usure
h. 30 cm.
€ 400/600



136
SCULTURA IN MARMO PAVONAZZETTO
Italia, XIX Sec.
raffigurante "La Fontana della Navicella", Roma, usure e difetti
29,5x53x12 cm.
€ 7.000/9.000

La fontana della Navicella si trova a Roma, nell'omonima via di fronte alla basilica di Santa Maria in Domnica. Originariamente era solo una scultura di abbellimento della piazzetta davanti all'entrata della chiesa, ma fu trasformata in fontana nel 1931.





137
**COPPIA DI OBELISCHI IN MARMO
 E LEGNO**
 Italia, XX Sec.
 decorati da sezioni geometriche
 in breccia di Skiros e breccia verde
 antico, supporti in legno ebanizzato
 h. 47,5 cm.
 € 1.200/1.500



138
**COPPIA DI OBELISCHI IN
 MALACHITE**
 Italia, XX Sec.
 punte piramidali, profili e basi in
 marmo nero del Belgio
 h. 50 cm.
 € 800/1.200



139
**MODELLO DELLA COLONNA DI
 MARCO AURELIO**
 XX Sec.
 realizzata in marmo rosso antico
 sormontata da una scultura in
 bronzo brunito, rotture e difetti
 h. 53 cm.
 € 800/1.200



140
**COPPIA DI VASI IN BROCCATELLO
 DI SPAGNA**
 XX Sec.
 corpi di forma tornita poggianti su
 basi quadrate, lievi difetti
 h. 58 cm.
 € 1.500/2.000

141
**COPPIA DI COLONNE IN MARMO
 BIANCO E PORFIDO**
 Italia, XIX - XX Sec.
 fusti scanalati con capitelli
 corinzi, poggianti su basi circolari
 modanate, usure e difetti
 h. 100 cm.
 € 3.000/5.000



142
PIANO COSMATESCO IN MARMI POLICROMI
 Roma, XIX - XX Sec.
 piano rettangolare in marmo bianco di Carrara, intarsiato
 con motivi geometrici in porfido rosso, serpentino verde e
 giallo antico, base in ferro battuto e forgiato con motivi di
 volute, lievi usure
 47x116x74 cm.
 € 3.000/4.000





143
SCULTURA IN BRONZO BRUNITO
XIX - XX Sec.
raffigurante "Antinoo", poggiate
su base circolare, lievi usure
h. 59 cm.
€ 1.000/1.500



144
COPPA A LUCERNA IN MARMO
GIALLO ANTICO
Roma, XIX Sec.
coppa circolare decorata con motivi
di festoni, manico a foggia di cane
su testa di rapace, becco a foggia
di testa di cinghiale, fusto a motivi
di mascheroni, poggiate su base
squadrata in marmo nero, firmata
e datata "Pietro Pacifi F. C. 1835",
usure e mancanze
13x15,5x10 cm.
€ 1.500/2.500



145
ANDREA BRIOSCO DETTO IL
RICCIO, SCUOLA
Trento 1470 - Padova 1532
scultura in bronzo brunito
raffigurante "Saturno sdraiato",
poggiate su base rettangolare in
marmo broccatello di Spagna
13x28x23 cm.
€ 1.500/2.500



146
PANNELLO IN MARMO
Italia, XVIII - XIX Sec.
sculpto a bassorilievo con
raffaellesche e con motivi vegetali e
di volute, lievi difetti
155x56 cm.
€ 1.000/2.000



147
PHILIPPE POITEVIN
Francia 1831 - 1907
gruppo in bronzo brunito
raffigurante "Cavallo imbizzarrito
trattenuto da un domatore", firmato
alla base, poggiate su base
ottagonale in marmo. Provenienza:
collezione privata romana
56x50x24 cm.
€ 2.500/3.500

148
FRANCISQUE JOSEPH DURET
 Parigi 1804 - 1865
 "Danzatori napoletani", coppia di
 sculture in bronzo brunito ,poggianti
 su basi circolari decorate con motivi
 di conchiglie, firmate
 "Duret - Delafontaine" sulla base
 h. 45 cm.
 € 1.000/1.500



149
SCULTURA IN BRONZO BRUNITO
 manifattura europea, inizio XX Sec.
 "Ercole con la cerva di Cerinea",
 copia dall'omonima scultura
 di Lisippo, poggiate su base
 sagomata in marmo,
 26x14x24 cm.
 € 100/150

150
SCULTURA IN BRONZO BRUNITO
 Italia, metà XX Sec.
 raffigurante "Satiro con Dioniso
 bambino", su base squadrata. La
 scultura riproduce l'originale bronzo
 greco della metà del II sec. a.C.
 h. 38 cm.
 € 200/400





151
A. RÖHRICH
 attivo a Roma intorno al 1830
 placca con altorilievo in bronzo dorato raffigurante "Profilo di Apollo", firmata e datata "A. Röhrich f. a. Roma 1833", montata entro cornice in porfido e bronzo dorato cesellato con motivi a voluta
 29x26x2 cm.
 € 5.000/8.000



152
COPPIA DI VERSATOI IN BRONZO DORATO
 Francia, XIX Sec.
 corpi cesellati con scena di baccanale, ricchi tralci di vite e altri motivi vegetali, manici di linea sagomata sormontati da figure di putti alati
 h. 57 cm.
 € 1.500/2.500





153
SCULTURA IN MARMO BIANCO
XIX Sec.
raffigurante un busto di fanciulla,
poggiate su base circolare, restauri
44x29x18 cm.
€ 800/1.200

154
MERIDIANA IN MARMO
Italia, XX Sec.
sculpto a bassorilievo con numeri
romani e motivi vegetali
55x84 cm.
€ 800/1.200

155
MEMENTO MORI
XIX - XX Sec.
teschio in serpentino verde
13x11x16 cm.
€ 1.500/2.000



156
SCULTURA IN MARMO DI
CARRARA
Italia, XX Sec.
raffigurante "Una pantera",
poggiate su base in marmo grigio
35x57x26 cm.
€ 2.000/3.000



**157
COPPIA DI ALZATE IN MARMO E
BRONZO**

Francia, XX Sec.

coppe in bronzo brunito con prese
laterali a volute vegetali, basi a
plinto in marmo giallo di Siena
32x12x12 cm.

€ 800/1.200

**158
COPPIA DI COLONNE TORNITE IN
MARMO PAVONAZZETTO**

Italia, XIX - XX Sec.

poggianti su basi a plinto, difetti
h. 111 cm.

€ 1.000/2.000



**159
ALZATA IN BRONZO BUNITO, DA
UN MODELLO ANTICO**

Italia, metà XX Sec.

coppa circolare baccellata, anse di
linea sagomata, fusto scanalato su
base circolare e piede squadrato
24x36 cm.

€ 300/400







SECONDA TORNATA

MARTEDÌ
25 GIUGNO
ORE 18:00

LOTTI 160 -321



160
SCULTURA IN BRONZO BRUNITO
Italia, XIX Sec.
raffigurante "Ancella con braciere",
poggiante su base circolare.
h. 33 cm.
€ 800/1.200



161
SCULTURA IN BRONZO BRUNITO
Italia, XIX Sec.
raffigurante "Afrodite accovacciata",
poggiante su base ottagonale
28x15x13 cm.
€ 800/1.200



162
SCULTURA IN BRONZO BRUNITO
Italia, XIX Sec.
raffigurante "Venere al bagno",
poggiante su base circolare
h. 35 cm.
€ 800/1.200

163
FRANCESCO RIGHETTI, ATTRIBUITO A
Roma 1749 - 1819
"Venere e Cupido", scultura in bronzo brunito,
poggiante su base rettangolare in marmo
bianco con terminali ferini, restauri
38x77x43 cm.
€ 3.000/5.000





164
HIRAM POWERS, ATTRIBUITO A
Woodstock 1805 - Firenze 1073
"Allegoria della Pace", scultura in gesso
h. 59 cm.
€ 3.000/4.000

Hiram Powers si forma artisticamente negli Stati Uniti, diventando uno dei protagonisti più importanti della scultura neoclassica, insieme a Horatio Greenough e Thomas Crawford. Nel 1837 Powers si trasferisce a Firenze, città in cui avrebbe risieduto per tutta la vita, iniziando una carriera proficua nel campo della ritrattistica, e dove risente dell'influsso di Lorenzo Bartolini. Egli si è distinto per la sua produzione di busti di figure femminile, dove coniuga un'idealizzazione della bellezza della donna con il naturalismo tipico della poetica del romanticismo. Il busto presente nel catalogo presenta questi tratti, ed in particolar modo nella resa della veste, di gusto neo-medievale, e nella raffigurazione degli occhi.

165
GRUPPO IN BRONZO BRUNITO
XIX Sec.
raffigurante "Gioco di putti",
poggiante su base in marmo breccia
21x12,5x12,5 cm.
€ 300/500



166
SCULTURA IN BRONZO BRUNITO
Italia, XIX Sec.
raffigurante "Cupido con faretra
appoggiato ad un tronco di albero",
poggiante su base circolare in
marmo
h. 35,5 cm.
€ 500/700



167
SCULTURA IN BRONZO BRUNITO
XIX - XX Sec.
raffigurante "Putto alato",
poggiante su base cubica in marmo
verde Alpi, lievi difetti
40x10x18 cm.
€ 400/600



168
LUIGI BIENAIMÉ
Carrara 1795 - Roma 1878
coppia di busti di putti in marmo bianco raffiguranti "Allegoria della Primavera" e "Allegoria dell' Autunno", poggianti su basi circolari in marmo cipollino verde, firmati "Bienaime. Paris"
h. 42 cm.
€ 2.000/3.000



169
GRUPPO DI SFERE (4)
Italia, XIX - XX Sec.
marmi diversi, poggianti su basi in
legno tornito
h. massima 26 cm.
€ 800/1.200



170
GRUPPO DI SFERE (4)
Italia, XIX - XX Sec.
marmi diversi, poggianti su basi in
legno tornito
h. massima 26 cm.
€ 800/1.200



171
GRUPPO DI SFERE (4)
Italia, XIX - XX Sec.
marmi diversi, poggianti su basi in
legno tornito
h. massima 31 cm.
€ 800/1.200

172
SCULTURA IN MARMO BIANCO
STATUARIO
XIX Sec.
raffigurante "Busto di Venere",
lievi usure
31x22x15 cm.
€ 700/1.000



173
ARTISTA SCONOSCIUTO
Italia, XIX Sec.
"Ritratto di Michelangelo",
scultura in bronzo
h. 44 cm.
€ 1.200/1.800



174
ARTISTA SCONOSCIUTO
Italia, XIX Sec.
"Ritratto di Michelangelo",
scultura in terracotta
h. 51 cm.
€ 1.000/1.500

175
COPPIA DI COPPE IN MARMO
ROSSO ANTICO

Roma, XIX - XX Sec.

sezione ovale a due anse, poggianti
su basi a plinto in marmi policromi,
usure e difetti

h. 18,5 cm.

€ 1.300/1.500



176
MODELLO DI OBELISCO
ROMANO

Roma, XX Sec.

in granito della Colonna, o granito
della flagellazione, marmo bianco
statuario e granito wadi barud,
poggiante su base rettangolare in
breccia verde, delimitata da quattro
colonnine in porfido rosso e giallo
antico, riunite da catene in bronzo
dorato

80x23x23 cm.

€ 2.500/3.500





177

SURTOUT DE TABLE IN PIETRE E MARMI POLICROMI

Italia, XIX - XX Sec.

base di forma ovale in marmo bianco composta da tre elementi, al centro un grande obelisco delimitato da colonnine in bronzo riunite da catenelle, ai lati due coppe circolari sormontate da piccole sculture in bronzo dorato raffiguranti putti alati e tartarughe, lungo il perimetro si alternano elementi in marmo rosso e marmo blu ornati da sculture in bronzo dorato e cesellato con figure di satiri musicanti e cornucopie, lievi difetti

64x161x62 cm.

€ 5.000/8.000



178
VASO BIANCATO MARMO VERDE PRATO
 Italia, XX Sec.
 corpo baccellato scolpito con tralci d'uva,
 manici laterali con mascheroni grotteschi,
 completo di colonna tornita con base
 ottagonale, lievi restauri
 h. 185 cm.
 € 1.400/1.800



179
EMMANUEL FREMIET
 Parigi 1824 - 1910
 "Madonna del Giglio", scultura
 in bronzo dorato poggiante su
 base circolare in marmo rosso,
 firmata "E. Fremiet" alla base
 h. 37 cm.
 € 500/700



180
COPPIA DI CANDELABRI IN
BRONZO PATINATO E DORATO A
CINQUE LUCI
 Francia, XIX - XX Sec.
 bracci di linea mossa decorati da
 catenelle con al centro un airone,
 steli a colonna scanalata poggianti
 su terminali ferini, basi sagomate in
 marmo verde
 h. 77 cm.
 € 1.000/1.500



181
ALFREDO BIAGINI
Roma 1886 - 1952
"Chimere", coppia di sculture in bronzo dorato
e patinato, poggianti su basi rettangolari, firmati
sulla base,
50x65x17 cm.
€ 1.500/2.500



182
VASO BIANCATO IN BRONZO DORATO
XIX - XX Sec.
corpo interamente decorato con figure
classiche e motivi naturalistici, manici con
attacco a testa di fauni, piede circolare su base
in marmo nero
30,5x21,5 cm.
€ 1.000/1.500



183
COPPIA DI VASI MEDICEI IN
MARMO BIANCO
XIX sec.
completi di basi in legno h. 35 cm.
42x36 cm.
€ 1.000/1.500





184
**COPPIA DI ALZATE IN MARMO E
 BRONZO**
 Francia, XX Sec.
 coppe in bronzo dorato e smaltato
 nero, basi a plinto in marmo giallo
 di Siena
 32x13,5x13,5 cm.
 € 800/1.200



185
**ALZATA CIRCOLARE IN BRONZO
 BRUNITO E DORATO**
 Francia, XIX - XX Sec.
 coppa decorata da un altorilievo
 raffigurante "La dea romana Vesta "
 10x30,5 cm.
 € 400/600



186
**COPPIA DI ALZATINE IN MARMO
 E BRONZO**
 Francia, XX Sec.
 coppe in bronzo dorato e smaltato
 nero, basi a plinto in marmo giallo
 di Siena
 22x10x10 cm.
 € 600/800



187
QUATTRO CANDELABRI A SETTE LUCI IN BRONZO DORATO
Francia, XIX Sec.

cesellati con motivi vegetali e tralci di vite, sorretti da figure di putti,
lievi usure della doratura, una bobèche mancante

71x44 cm.
€ 5.000/8.000



188
PIANO IN MARMI DIVERSI
XX Sec.
forma rettangolare in broccatello di Spagna, riserva centrale e
profilo in breccia verde con inserti in porfido rosso
210x130x4 cm.
€ 2.500/3.500



189
 PIANO RETTANGOLARE IN MARMI POLICROMI
 XX Sec.
 intarsiato con ricche volute vegetali e centrato da
 un cartiglio
 150x90 cm.
 € 1.000/2.000



190
 ALZATA IN MARMO GIALLO
 ANTICO
 XX Sec.
 coppa circolare baccellato,
 poggiate su base a plinto,
 restauri
 32x27,5 cm.
 € 800/1.200



191
 SCULTURA IN MARMO VERDE PRATO
 Italia, XX Sec.
 raffigurante "Leone con sfera sotto la
 zampa", base rettangolare modanata,
 usure e difetti
 28x33,5x10 cm.
 € 700/100



192
QUATTRO SEDIE IN LEGNO
DORATO E INTAGLIATO
Italia, XVIII Sec.
decorate con motivi vegetali, sedute
e schienali imbottiti e rivestiti in
tessuto, usure
100x46x55 cm.
€ 1.400/1.800



193
CONSOLE IN LEGNO DORATO
Francia, XIX Sec.
intagliata con motivi vegetali e di
volute, piano sagomato in marmo
bianco, lievi difetti
86x117x51 cm.
€ 1.000/1.500



194
COPPIA DI APPLIQUES IN
BRONZO DORATO A TRE LUCI
Francia, XIX Sec.
strutture decorate con motivi
a roccailles, foglia di quercia e
ghiande
66x46x24 cm.
€ 800/1.200

195
LOUIS MICHEL LEFEVRE
Parigi XVIII Sec.

commode Luigi XV, metà XVIII secolo, lastronata in ebano viola, piano sagomato in marmo con bordo modanato, fronte a quattro cassetti e tiretto centrale, maniglie, bocchette e scarpette in bronzo dorato e cesellato, stampigliata "L. M. Lefevre" e siglata "JME" sul piano.
86x131x60 cm.
€ 3.000/5.000

Bibliografia: Le Mobilier Français du XVIIIème Siècle - Pierre Kjellberg - pag. 496/497/498





196
COPPIA DI CONSOLES IN LEGNO LACCATO VERDE E DORATO A MECCA
Italia, XVIII Sec.
strutture di linea sagomata, intagliate con motivi floreali e vegetali, piani in
marmo non coevi
87x165x62 cm.
€ 4.000/6.000





197

SEI POLTRONE IN LEGNO LACCATO

Roma, XVIII Sec.

corpi intagliati con motivi vegetali e di volute, braccioli di linea sagomata con prese a riccio, sedute e schienali imbottiti e rivestiti in tessuto, lievi usure

112x74x56 cm.

€ 6.000/8.000

198
COPPIA DI APPLIQUES A DUE
LUCI IN BRONZO
XX Sec.

dorate e brunate, cesellate a
raffigurare due mori nell'atto di
sorreggere i bracci portacandele,
difetti
41x29 cm.
€ 200/300



199
SETTE SEDIE IN NOCE
Toscana, XIX Sec.

schienali a foggia di lira con
elementi in legno dorato e legno
ebanizzato, sedute imbottite e
rivestite in tessuto, lievi difetti
90x45x40 cm.
€ 2.000/3.000



200
GRANDE DIVANO A BARCA IN NOCE
Toscana, XIX Sec.

struttura di linea sagomata con elementi in
legno dorato e legno ebanizzato, seduta
imbottita e rivestita in tessuto, lievi difetti
100x256x68 cm.
€ 1.500/2.000





201
TAPPETO MODELLO AUBUSSON
Francia, XX Sec.
vello decorato in policromia con motivi floreali
e festoni su fondo nocciola
390x305 cm.
€ 600/800



202
CONSOLE IN LEGNO DORATO ED INTAGLIATO
Francia, XVIII - XIX Sec.
piano sagomato in marmo rosso Francia con bordo
modanato, poggiate su quattro sostegni di linea
mossa con terminale a ricciolo, fascia decorata
con motivi vegetali e volute, usure
80x150x60 cm.
€ 2.000/3.000



203
COPPIA DI CANDELABRI
ELETRIFICATI IN VETRO E
BRONZO DORATO
 Francia, XX Sec.

steli costituiti da diversi elementi
 geometrici parzialmente incisi,
 strutture in bronzo dorato a tre luci,
 completi di paralumi in tessuto
 h. 73 cm.
 € 400/600



204
PSICHE DA TAVOLO IN NOCE
STILE IMPERO
 inizio XX Sec.

specchiera sagomata e decorata
 con applicazioni in bronzo dorato
 ed inserti in legno ebanizzato,
 poggianti su due sostegni mossi
 riuniti al centro
 120x86x37 cm.
 € 400/600



205
CONSOLE IN RADICA CARLO X
 Francia, XIX Sec.

piano rettangolare in marmo
 bianco, fascia sottostante ad
 un cassetto, sostegni di linea
 sagomata poggianti su base mossi,
 applicazioni in bronzo dorato e
 cesellato, difetti e mancanze
 84x101x44 cm.
 € 1.200/1.500



206
COPPIA DI CONSOLES DEMILUNE

Italia centrale, fine XIX Sec.

piani in marmo bianco decorati con motivi geometrici in marmi policromi, poggianti su stutture ad urna interamente lastronate in ciliegio con profili in legno dipinto e fregi in legno intagliato e dorato, gambe a sciabola con terminali ferini poggianti su basi a mezzaluna.

92x81x41 cm.
€ 3.000/5.000



207
LAMPADARIO IN VETRO A SEI LUCI
 Murano, XX Sec.
 in vetro soffiato trasparente con
 inclusioni in oro
 70x92 cm.
 € 500/800



208
**LEONE ALEOTTI, COPPIA DI
 LAMPADE DA TAVOLO**
 Italia, XX Sec.
 steli a balaustro in cristallo verde
 con basi e montature di bronzo
 dorato, complete di paralume
 h. 58 cm.
 € 400/600

209
**COPPIA DI CANDELIERI IN
 BRONZO DORATO**
 Francia, XIX - XX Sec.
 cesellate con motivi vegetali
 h. 24 cm.
 € 300/500





210
COPPIA DI VASI IN VETRO COLOR AMBRA
Boemia, XX Sec.
corpi a balaustro su basi circolari decorate
da una fascia in metallo incisa con figure di
Amazzoni
h. 34 cm.
€ 150/250



211
LALIQUE, SCULTURA IN CRISTALLO
SATINATO
Francia, XX Sec.
raffigurante "Leone Bamara", firmata sotto
la base
h. 20 cm.
€ 400/600



212
LALIQUE, VASO IN CRISTALLO
Francia, XX Sec.
modello "Arabesque", firmato sotto
la base
h. 13,3 cm.
€ 100/150



213
SECCHIELLO IN VETRO E
BRONZO DORATO
Francia, XVIII - XIX Sec.
seziona cilindrica in vetro satinato
e molato, struttura con manico in
bronzo
h. 30 cm.
€ 800/1.000



214
COPPIA DI POLTRONE IN FAGGIO STILE LUIGI XV
Francia, inizio XX Sec.
schienali e sedute imbottiti e rivestiti in pelle verde acqua, gambe di linea mossa, usure
h. 85,5 cm.
€ 200/300



218
TAPPETO ORIENTALE
XX Sec.
disegno floreale su fondo beige e celeste
309x198 cm.
€ 300/500



215
MOBILE RIBALTA IN EBANO VIOLA
Francia, XIX Sec.
intarsiato a marqueterie, fronte con calatoia e due cassetti sottostanti, all'interno cassetti e scomparti vari
94x95x50 cm.
€ 1.000/2.000



219
COMMODO IN BOIS DE ROSE
Francia, fine del XIX Sec.
interamente intarsiata a marqueterie, piano sagomato in marmo, fronte a due cassetti, maniglie e fregi in bronzo dorato e cesellato
86x117x53 cm.
€ 800/1.200



216
RIBALTA IN BOIS DE ROSE E LEGNO EBANIZZATO
Francia, XIX Sec.
intarsiata in legni di frutto con motivi floreali, vegetali e di nido di rondini, fronte a ribalta con all'interno cassetti e scomparti vari, applicazioni in bronzo dorato e cesellato, lievi difetti
93x67x46 cm.
€ 500/800



220
TAVOLINO IN STILE LUIGI XV
Francia, fine XIX - inizio XX Sec.
struttura in legno doussie intarsiata e filettata in ebano viola e palissandro con motivi floreali e di volute vegetali, piano sagomato con un cassetto sottostante, gambe di linea sagomata, applicazioni in bronzo dorato e cesellato.
73x74x44 cm.
€ 300/500



217
TAPPETO ORIENTALE
XX Sec.
disegno floreale su fondo rosso
381x297 cm.
€ 300/500



221
TAPPETO ORIENTALE
XX Sec.
disegno floreale e geometrico su fondo beige e rosso
142x91 cm.
€ 100/150



222
CAMINIERA IN LEGNO DORATO ED INTAGLIATO
Genova, XVIII Sec.
cornice sagomata con cimasa e laterali lavorati con motivi
vegetali e floreali
126x170 cm.
€ 2.000/3.000

223
MOBILE CREDENZA IN MOGANO E BOIS DE ROSE
Francia, XIX Sec.
intarsiato in legni di frutto con motivi floreali, piano
sagomato in broccatello di Spagna, fregi in bronzo
dorato e cesellato
128x133x40 cm.
€ 400/600





224
TAPPETO ORIENTALE
XIX - XX Sec.
disegno floreale su fondo
blu e rosso, difetti e usure
642x427 cm.
€ 700/1.000



225
QUATTRO POLTRONE IN
MOGANO
Francia, vecchia manifattura
schienali e sedute imbottiti e rivestiti
in tessuto
91x57x50 cm.
€ 500/700



226
LAMPADARIO IN VETRO CÁ REZZONICO A SEI LUCI
Murano, produzione Mazzucato, XX Sec.
in vetro soffiato trasparente con profili nella tonalità del
rosa e del verde, decorato con motivi floreali in pasta
vitrea policroma
85x70 cm.
€ 900/1.200

227
CONSOLE IN MOGANO E PIUMA DI MOGANO
Francia, XIX Sec.
piano rettangolare in marmo rosso Pirenei, fascia
sottostante con un cassetto centrale, poggiate
su sostegni di linea mossà finemente intagliati
con motivi vegetali, base con terminali ferini
91x132x46 cm.
€ 800/1.200



228

LAMPADARIO IN VETRO A SEI LUCI
Murano, produzione Mazzucato, XX Sec.
in vetro soffiato trasparente con profili nella
tonalità dell'azzurro, decorato con motivi
floreali nella tonalità rubino
85x70 cm.
€ 800/1.200



229

**CASSETTONE IN NOCE CON
ALZATA**
Italia, XIX Sec.
filettato in legno di bosso, piano
con alzata a tre cassetti, fronte con
ulteriori cinque cassetti, maniglie e
bocchette in bronzo brunito,
lievi difetti
110x125x59 cm.
€ 2.000/3.000





230

IMPORTANTE COPPIA DI ANGOLIERE

Germania, fine XVIII - inizio XIX Sec.

strutture in acero ed ebano viola, piani intarsiati con motivi vegetali, fronti a tre cassetti, applicazioni e maniglie in bronzo dorato e cesellato,

lievi mancanze

123x73x92 cm.

€ 8.000/12.000







231

QUATTRO VASI MEDICEI IN GHISA

Francia, XX Sec.

corpi verniciati bianchi, baccellati e decorati con motivi vegetali e di volute, ai lati coppie di teste di satiro da cui partono le anse, poggianti su basi squadrate, lievi usure

141x43x43 cm.

€ 2.500/3.500



232
COPPIA DI OBELISCHI IN MARMO
 Italia, XX Sec.
 corpi realizzati in alabastro e sodalite poggianti su elementi sferici in marmo nero, basi in marmo giallo
 h. 71 cm.
 € 800/1.200

233
DUE CONTENITORI IN MARMO
 XX Sec.
 a) ciotola circolare in alabastro, corpo liscio
 b) contenitore circolare in marmo arancio a due manici
 d. 29 e 21 cm.
 € 100/150

234
GRUPPO DI ALZATINE IN MARMO (3)
 Italia, XX Sec.
 a) coppia di alzatine in rodonite e diaspro verde, già collezione Petochi - Roma, h. 10 cm.
 b) alzatina circolare in marmo giallo con profilo baccellato, 7,5x12 cm.
 € 200/300

235
COPPIA DI PANNELLI IN SCAGLIOLA
 inizio XX Sec.
 dipinti in policromia raffiguranti "Veduta del Colosseo dalla parte più rovinata" - "Acqua Felice", entro cornici in legno
 30x30 cm.
 € 400/600



236
COPPIA DI VASCHE IN MARMO GIALLO DI SIENA
 Italia, XX Sec.
 corpi ovali baccellati, lievi difetti
 12x22x14,5 cm.
 € 400/600

237
BUSTO RITRATTO DI IMPERATORE ROMANO
 Italia, XIX - XX Sec.
 testa in cristallo, busto in lapislazzulo, base squadrata in diaspro
 h. 10,5 cm.
 € 600/800





238
PIANO RETTANGOLARE IN
MARMO GIALLO ANTICO
Italia, XX Sec.
con inserti in marmo rosso di Francia
e bianco di Carrara, lievi sbeccature
178x106 cm.
€ 1.800/2.400



239
OTTO SEDIE IN LEGNO LACCATO
E MARMO
XX Sec.
strutture in stile neoclassico, sedute
e schienali imbottiti e rivestiti in
tessuto, lievi difetti
h. 100 cm.
€ 800/1.200



240
**MEISSEN, GRUPPO IN
 PORCELLANA POLICROMA E
 PARZIALMENTE DORATA**
 XIX - XX Sec.
 raffigurante "Girotondo di bambini
 intorno ad un albero di ciliegie",
 base sagomata e decorata con
 motivi a rocailles, marchio sotto la
 base, lievi mancanze
 h. 32 cm.
 € 600/900



241
**MEISSEN, GRUPPO IN
 PORCELLANA POLICROMA**
 XIX - XX Sec.
 raffigurante "Coppia di giovani
 fanciulli", base circolare, marchio
 sotto la base
 h. 11 cm.
 € 200/400



242
**MEISSEN, GRUPPO IN
 PORCELLANA POLICROMA**
 XIX - XX Sec.
 raffigurante "Donna con bambino
 nella culla", marchio sotto la base,
 lieve mancanze
 h. 14 cm.
 € 200/400



243
**MEISSEN, DUE FIGURE IN
 PORCELLANA POLICROMA**
 XIX - XX Sec.
 raffiguranti "Allegoria dell'Inverno"
 e "Allegoria dell'Autunno", marchi
 sotto le basi, lievi mancanze
 h. 14 cm.
 € 400/700



244
MEISSEN, COPPIA DI DOPPIERI IN PORCELLANA
 XIX - XX Sec.

decorati in policromia e parzialmente dorati rispettivamente con un personaggio maschile e uno femminile in abiti settecenteschi appoggiati su un tronco d'albero su base a rocailles, steli con applicazioni floreali e vegetali, lievi difetti e mancanze, marchio sotto la base
 28x24 cm.
 € 600/900



245
FIGURA IN PORCELLANA
 manifattura europea, XIX Sec.
 decorata in policromia e raffigurante "Giovane con cappello", base circolare con finitura in bronzo dorato
 h. 17,5 cm.
 € 300/400



246
COPPIA DI FIGURE IN PORCELLANA
 manifattura europea, inizio XX Sec.
 dipinte in policromia e raffiguranti due musicisti, poggianti su basi a rocaille
 h. 14 cm.
 € 80/120

247
COPPIA DI LAMPADE DA TAVOLO
 inizio XX Sec.
 steli in ottone e legno regolabile in
 altezza, coppe in vetro opalino
 h. 57 cm.
 € 200/300

248
**COPPIA DI LAMPADE IN
 PORCELLANA**
 XIX - XX Sec.
 decorate con motivi di chinoiserie,
 complete di paralume
 h. 62 cm.
 € 200/300

249
LAMPADA IN PORCELLANA
 probabilmente Portogallo, XX Sec.
 decorata nella tonalità dell'arancio
 a motivi floreali e di volatili su
 fondo bianco, corpo a balaustro su
 base circolare in metallo dorato,
 completa di paralume
 h. 65 cm.
 € 200/300

250
**GRUPPO IN PORCELLANA
 POLICROMA**
 Francia, metà XX Sec.
 raffigurante "Napoleone Bonaparte
 al passaggio delle Alpi", base
 rettangolare profilata in oro, lievi
 difetti
 40x28x14 cm.
 € 250/350



251
GRUPPO IN PORCELLANA POLICROMA
 Germania, XX Sec.
 raffigurante "Allegoria dell'Abbondanza",
 base a rocailles, lievi difetti
 h. 54 cm.
 € 250/350



252
**COPPIA DI GRANDI FIGURE IN
 CERAMICA POLICROMA**
 XX Sec.
 raffigurante "Coppia di giovani con ceste di
 frutta", poggianti su basi a rocailles, difetti
 e mancanze
 h. 50 cm.
 € 300/500

253
ZUCCHERIERA IN PORCELLANA SEVRES
 XIX Sec.
 sezione circolare, decorata in policromia
 con motivi floreali su fondo bianco e
 parzialmente dorata
 h. 13
 € 200/400



254
**COPPIA DI VASI IN PORCELLANA
 POLICROMA**
 Francia, primi anni XX Sec.
 corpi parzialmente dorati, dipinti e decorati
 con motivi floreali e vegetali, sul fondo
 reca scritta "Paris N. 1" e numero di serie,
 probabile manifattura di E. Bourgeois
 h. 45 cm.
 € 200/300

255
DUE PIATTI IN PORCELLANA POLICROMA
E ORO

Vienna, XX Sec.

decori centrali raffiguranti rispettivamente
"Scena di genere" e "Scena mitologica",
marchi sotto la base
d. 20 - 24,5 cm.

€ 200/300



256
COPPIA DI PIATTI IN PORCELLANA
POLICROMA E ORO

Vienna, XX Sec.

decori centrali raffiguranti rispettivamente
"Ercole al bivio" e "Allegoria della Legge",
marchi sotto la base
d. 16 cm.

€ 150/250



257
VASO BIANCATO IN TERRACOTTA
DIPINTO

XIX - XX Sec.

forma a balaustro su base circolare, manici a
voluta, parte centrale decorata con motivi a
chinoiserie, difetti

h. 78 cm.

€ 300/500

258
VASO A BALAUSTRIO IN METALLO
SMALTATO

Francia, XIX - XX Sec.

corpo decorato in policromia con figura
femminile in abito settecentesco con sfondo
di paesaggio, collo e base con motivi
floreali, firmato "Augustin"

h. 26 cm.

€ 200/300

259
VASO IN PORCELLANA GINORI

Italia, XIX Sec.

corpo a balaustro con due anse a riccio,
decorato in policromia su fondo bianco
parzialmente dorato con motivi floreali,
marchio sotto la base

h. 50,5 cm.

€ 300/500



260
GRANDE CENTROTAVOLA FIORIERA
CON PRESENTOIRE IN PORCELLANA

Francia, XIX - XX Sec.

sezione ovale con profilo sagomato,
dipinto in policromia su fondo ciclamino e
parzialmente dorato, decorato con tralci
floreali e vegetali, lievi difetti

32x57x43,5 cm.

€ 800/1.200



261
MOBILE VETRINA IN MOGANO
manifattura nordeuropea, XIX Sec.
fronte a due sportelli a vetri con
griglia in legno, delimitati da
due colonne tornite provviste di
capitelli, base quadrata con due
cassetti, lievi difetti
166x116x37 cm.
€ 800/1.200



262
TAVOLO E OTTO SEDIE IN
MOGANO
Inghilterra, XIX Sec.
piano quadrato poggiante su due
sostegni in legno tornito, piedi a
sciabola con terminali in bronzo
dorato provvisti di rotelle, completo
di una prolunga da 72 cm., sedie
con schienali traforati ed intagliati,
sedute imbottite e rivestite in
tessuto, lievi difetti
71x124x124 (tavolo)
h. 92 cm. (sedie)
€ 1.500/2.000

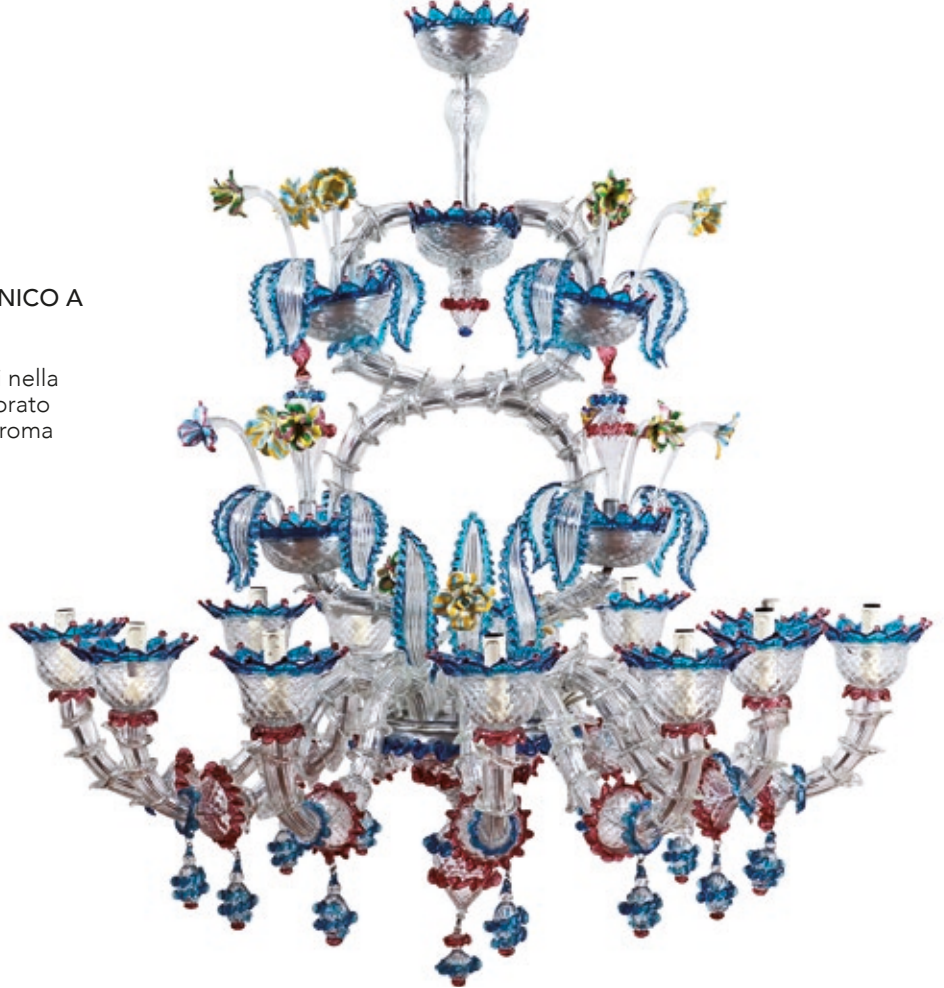


263
LAMPADARIO IN VETRO CÁ REZZONICO A
DODICI LUCI

Murano, XX Sec.

in vetro soffiato trasparente con profili nella
tonalità dell'azzurro e del rubino, decorato
con motivi floreali in pasta vitrea policroma

125x125 cm.
€ 3.000/5.000



La poltrona "1919", così chiamata dalla data di disegno, porta in realtà negli archivi il codice "128", fu progettata per il duca di Pistoia Filiberto Ludovico di Savoia, celebre fumatore di sigari.

264
POLTRONA FRAU, DESIGNER
RENZO FRAU
Italia, XX Sec.

poltrona modello "1919" completa di
piattino posacenere in bronzo e noce,
struttura in faggio rivestita in pelle rossa,
schienale in capitonné, piedi in faggio
scuro, piedi anteriori provvisti di rotelle,
serie edizione limitata n. 4046 come da
targa dorata sul retro, lievi usure
93x95x95 cm.

€ 800/1.200



265
CREDENZA DI LINEA SAGOMATA
IN LEGNO EBANIZZATO
 Francia, XIX - XX Sec.
 dipinta in policromia con motivi
 floreali, fronte ad uno sportello,
 piano in marmo bianco, difetti
 100x111x37 cm.
 € 300/500



270
MOBILE TOILETTA IN MOGANO
 Sicilia, inizio XX Sec.
 filettata in legni vari, alzata
 superiore con specchio ovale
 basculante sorretto da colonnine
 troncopiramidali e due cassetti
 laterali, piano rettangolare
 con tre cassetti sottostanti,
 manifattura Drucot - Palermo.
 160x122x60 cm.
 € 800/1.200



266
SCRITTOIO A RIBALTA IN BOIS DE
ROSE E AMARANTO
 Francia, fine XVIII - inizio XIX Sec.
 fronte a ribalta con all'interno
 cassetti e scomparti vari, gambe
 di linea sagomata con terminali in
 bronzo dorato, lievi difetti
 92x97x50 cm.
 € 600/800



271
TAVOLINO A DUE RIPIANI IN
MOGANO E MARMO
 XX Sec.
 fregi in bronzo brunito, lievi
 difetti
 90x71x51 cm.
 € 150/250



267
COPPIA DI TAVOLINI TONDI IN
STILE IMPERO
 Francia, vecchia manifattura
 piani circolari filettati in bois de
 rose, bosso ed ebano, sostegni
 troncopiramidali adornati da
 cariatidi in bronzo riuniti da base
 con terminali a sfera, lievi mancanze
 74x84 cm.
 € 200/300



272
SPECCHIERA IN LEGNO
DORATO
 Italia, XVIII Sec.
 intagliata con motivi vegetali e
 floreali, lievi difetti
 64x37 cm.
 € 300/500



268
TAVOLINO A BANDELLE IN
SATINWOOD
 Inghilterra, XIX Sec.
 piano dipinto in policromia con
 motivi floreali, fascia sottostante
 con un cassetto provvisto di maniglie
 in bronzo, gambe tornite, difetti
 59x97x77 cm. aperto
 59x45x77 cm. chiuso
 € 400/600



273
CONSOLE A GOCCIA
IN LEGNO DORATO ED
INTAGLIATO
 XIX Sec.
 piano in legno laccato, difetti e
 mancanze
 61x37,5x25 cm.
 € 300/500



269
SEDIA A FALDINA IN
PALISSANDRO
 Italia, XIX - XX Sec.
 intarsiata in bois de rose e legni di
 frutto con motivi floreali e di volute
 vegetali, seduta imbottita e rivestita
 in tessuto, lievi difetti
 85x50x40 cm.
 € 100/200



274
GRANDE VASO IN
PORCELLANA MODELLO
MEDICI
 Russia, XX Sec.
 decorato nella tonalità del verde,
 del bianco e dell'oro, al centro
 composizioni floreali dipinte in
 policromia entro riserve manici a
 doppia voluta, base squadrata
 60x47 cm.
 € 700/900



275
MOBILE VETRINA IN MOGANO
 Inghilterra, XIX Sec.
 filettato in legno di bosso, fronte
 a tre sportelli con riserve in radica,
 vetri con griglie in legno, gambe
 troncopiramidali riunite in basso
 da un ulteriore ripiano, lievi difetti
 172x120x42 cm.
 € 400/600



276
LANTERNA IN BRONZO
DORATO A QUATTRO LUCI
 XX Sec.
 sezione circolare con vetri curvi,
 struttura decorata con motivi
 floreali, nodi d'amore e nappine
 h. 93 cm.
 € 800/1.200



277
QUATTRO TAVOLINI A NIDO IN NOCE
 Francia, fine XIX - inizio XX Sec.
 piani rettangolari intarsiati a marqueterie in bois de
 rose, poggianti su quattro sostegni, usure e difetti
 misura massima 71x56x38 cm.
 € 200/300

278
GRANDE PANCA CAPITONNÈ
 XX Sec.
 interamente rivestita in velluto nella tonalità
 dell'arancio, piedi a mensola in legno, usure
 42x180x57 cm.
 € 200/300





279
LAMPADARIO A SEI LUCI SAN MARCO
Murano, XX Sec.
in vetro trasparente
60x90 cm.
€ 300/500

280
BASE IN MOGANO E LEGNO
EBANIZZATO
XX Sec.
struttura architettonica, fronte
ad uno sportello con vari ripiani
all'interno, usure
140x54,5x48 cm.
€ 200/300



281
TAVOLINO DA SALOTTO IN
CILIEGIO
Italia, XX Sec.
piano e fascia sottostante di forma
ottagonale poggiante su sostegni a
riccio riuniti da crociera, piedi ferini,
lievi usure
45x122x82 cm.
€ 300/500



282
TAPPETO ORIENTALE
SCENDILETTO
XX Sec.
disegno floreale su fondo rosso
125x78 cm.
Offerta Libera

283
TAPPETO ORIENTALE
XX Sec.
disegno floreale su fondo beige,
rosso e verde, difetti
199x141 cm.
€ 200/300



284
OROLOGIO DA TAVOLO IN SMALTO E BRONZO DORATO
XIX - XX Sec.
struttura architettonica a pagoda interamente decorata in smalto
cloisonné su fondo blu cobalto nelle tonalità del giallo, del verde,
del celeste, del rosso e del rosa, ai lati due placche rettangolari in
smalto policromo raffiguranti i sette Immortali, quadrante animato
numeri romani, poggiante su quattro piedini a sfera
69x35x26,5 cm.
€ 2.000/4.000

285
COPPIA DI PORTA VIVANDE IN PORCELLANA
Cina, XIX Sec.
dipinte in blu cobalto a motivi di peonie su fondo
bianco,
h. 20 cm.
€ 600/900



286
VASO IN PORCELLANA A FONDO
CELADON
Cina, XIX Sec.
decorato in blu cobalto con motivi
floreali, prese a foggia di chilong
h. 57,5 cm.
€ 400/600



287
SCATOLA IN PORCELLANA
BIANCA E BLU CON COPERCHIO
Cina, periodo Jiaqing 1726 - 1820
forma circolare, decorata con motivi
floreali, base in legno tornito, difetti
17x16 cm.
€ 200/300



288

GRANDE POTICHE IN PORCELLANA E BRONZO DORATO

Cina XVIII - XIX secolo

forma a balaustro in porcellana nella tonalità del blu cobalto e parzialmente dorato, coperchio con presa a foggia antropomorfa, montature, decorazioni e base in bronzo dorato di manifattura europea, usure e lievi difetti

h. 85 cm.

€ 3.000/5.000



289

COPPIA DI VASI IN LACCA ROSSA

Cina, XX Sec.

corpi a balaustra decorati con motivi floreali, interni in smalto, poggianti su basi circolari in legno

h. 20,5 cm.

€ 200/300

290

COPPIA DI VASI IN LACCA ROSSA

Cina, XX Sec.

corpi a balaustra decorati con motivi di dragoni, interni in smalto, poggianti su basi circolari in legno, lievi difetti

h. 17 cm.

€ 200/300

291

SCATOLA IN LACCA ROSSA CON COPERCHIO

Cina, XX Sec.

corpo circolare decorato con motivi floreali e vegetali, interno in smalto

h. 10 cm. - d. 8 cm.

€ 100/150



292

PARAVENTO IN LEGNO E SETA

Giappone, XIX - XX Sec.

composto da sei ante decorate con applicazioni in tessuto raffiguranti scene di vita orientale, firmato in basso a sinistra, difetti e usure

182x370 cm.

€ 600/900



293
SCATOLA OTTAGONALE IN
LEGNO
manifattura orientale, XX Sec.
superficie laccata e dipinta con
motivi a chinoiserie in oro
27x34x30 cm.
€ 200/300



294
GRANDE VASO A TROMBA IN
PORCELLANA
Giappone, XIX - XX Sec.
decorato in policromia su fondo
bianco con personaggi femminili,
motivi floreali e vegetali, lievi difetti
h. 122 cm.
€ 400/600



295
TAVOLO-PANCA IN LEGNO
LACCATO ROSSO
Cina, XX Sec.
piano rettangolare poggiante su
basi sagomate a motivi di greca,
lievi usure
46,5x160x46 cm.
€ 400/600

296
TAVOLO-PANCA IN LEGNO
LACCATO ROSSO
Cina, XX Sec.
piano rettangolare poggiante su
basi sagomate a motivi di greca,
lievi usure
46,5x160x46 cm.
€ 400/600



297
CREDENZA MOBILE BAR IN
LEGNO ESOTICO

Cina, XX Sec.

struttura bombata interamente
decorata in rilievo con scene di vita
di corte e con sfondi di paesaggio,
piano superiore apribile con vano
portabottiglia all'interno, fronte a
due sportelli
89x90x46 cm.
€ 100/200



298
GRANDE VASO IN PORCELLANA
CELADON

Cina, XX Sec.

corpo liscio decorato con cani di
Pho contrapposti e Chilong, base in
legno di teak
h. 111 cm.
€ 800/1.200



299
GRANDE VASO AD AMPOLLA IN
PORCELLANA CELADON

Cina, XIX Sec.

corpo decorato con motivi orientali,
restauri
h. 60 cm.
€ 500/700



300
GRANDE PIATTO IN PORCELLANA
 Cina, inizio XX Sec., periodo
 Repubblica
 dipinto in policromia decoro "Mille
 fiori", recante marchio Qianlong
 sotto la base
 d. 37 cm.
 € 400/600



301
**GRANDE PIATTO IN CERAMICA
 CELADON**
 Cina, XVIII Sec.
 tesa decorata con motivi floreali
 d. 41 cm.
 € 600/900



302
TEIERA IN PORCELLANA
 Cina, epoca Qianlong 1736 - 1795
 forma circolare, corpo decorato
 nella tonalità del rosa e parzialmente
 dorato su fondo bianco, usure
 h. 13,5 cm.
 € 300/500



303
COPPIA DI TEIERE A SMALTI CLOISONNÉ
 Cina, Canton, epoca Qialong (1736 - 1795)
 forma a quadrifoglio, interamente decorate
 in policromia con motivi floreali e figure entro
 riserve sagomate, una con marchio Qianlog
 sotto la base
 18x13x9 cm.
 € 600/900

304
 COPPIA DI VASI IN CERAMICA
 Cina, periodo Kagxi 1622 - 1722
 decoro Famiglia verde su fondo
 bianco a motivi floreali, lievi difetti
 h. 25 - 24,5 cm.
 € 300/500



305
 COPPIA DI POTICHES IN
 CERAMICA
 Cina, periodo Kagxi 1622 - 1722
 decoro Famiglia verde su fondo
 bianco a raffigurare tralci floreali,
 lievi difetti
 h. 30 cm.
 € 400/600



306
 SCULTURA IN BRONZO BRUNITO
 Cina, dinastia Ming XVII Sec.
 raffigurante Shoulao, dio della
 longevità, usure e difetti
 h. 23 cm.
 € 600/900



307
 ZUPPIERA CON PRESENTOIRE IN
 CERAMICA
 Cina, XIX - XX Sec.
 sezione ottagonale, corpo decorato
 in policromia su fondo bianco con
 motivi floreali e di volatili, presa del
 coperchio a foggia di frutto, marchio
 sotto la base
 20,5x42x26,5 cm.
 € 150/250





308
PARAVENTO IN LEGNO E LACCA
 Cina, XIX Sec.

composto da otto pannelli decorati con scene di personaggi offerenti alla processione degli otto immortali, parte posteriore decorato con motivi floreali con al centro una fenice, lievi difetti
 110x200 cm.
 € 1.000/1.500

309
COPPIA DI CREDENZE IN LEGNO LACCATO
 Cina, fine XIX inizio XX Sec.

struttura in legno laccato nero, fronte a due sportelli in legno laccato rosso e decorato in oro con motivi floreali e di farfalle, lievi difetti
 85,5x61x40 cm.
 € 600/800



310
SEI PIATTI FONDI IN PORCELLANA
Cina, XVIII - XIX Sec.
decorati con tralci floreali, usure e mancanze
d. 23 cm.
€ 200/500



311
COPPIA DI LAMPADE A PETROLIO IN
PORCELLANA IMARI
XIX - XX Sec.
montate su struttura in bronzo brunito,
mancanze
h. 53 cm.
€ 250/350

312
TAVOLINO DA LAVORO IN LEGNO E MADREPERLA
Giappone, XX Sec.
decorato in policromia con motivi floreali e naturalistici,
piano apribile celante vani e scomparti vari, lievi difetti
76x47x32 cm.
€ 300/500





313
ARTISTA CINESE
XIX - XX Sec.
"Scene di genere", quattro
tecniche miste su carta lucida,
entro cornici in bambù
20x30 cm.
€ 200/300



314
BAULE DA MATRIMONIO IN LEGNO E LACCA
Cina, XIX Sec.
decorato in policromia con scene di paesaggio,
poggiante su base a consolle di epoca successiva,
lievi difetti ed usure
110x128x59 cm.
€ 800/1.200

315
COPPIA DI POTICHES IN CERAMICA
 Cina, periodo Qianlong 1736 - 1795
 decoro Famiglia rosa su fondo bianco a raffigurare
 tralci floreali con volatile, lievi difetti
 h. 32 cm.
 € 600/800



316
VASO IN PORCELLANA A BALAUSTR
 Cina, XX Sec.
 dipinto in policromia e parzialmente dorato,
 decorato con motivi floreali, di volatili e di riserve
 con scene di vita orientale con figure, anse a
 foggia di cani di Pho, difetti
 h. 25,5 cm.
 € 100/150



317
COPPIA DI COPPETTE CON COPERCHIO IN METALLO DIPINTO
 Cina, inizio XX Sec.
 decorate in policromia a motivi floreali su fondo
 verde, una bowl presenta difetti, d. 8,5 cm.
 h. 10 cm.
 € 200/400



318
VASO IN PORCELLANA DI CANTON
 Cina, XIX - XX Sec.
 decorata in policromia con personaggi, animali e
 motivi vegetali, collo con profilo smerlato e prese
 laterali a foggia di cane di Pho, restauri ed usure
 h. 46 cm.
 € 300/500



319
**COPPIA DI VASI A BALAUSTRIO IN
 PORCELLANA CANTON**
 Cina, fine XIX Sec.
 decorati in policromia con
 raffigurazioni di scene di vita di
 corte entro riserve, motivi floreali
 e vegetali sul resto del corpo e
 chilong in rilievo, manici sagomati a
 foggia di personaggi, lievi difetti e
 piccoli restauri
 h. 64 cm.
 € 500/700



320
COPPIA DI VASI IN PORCELLANA
 Cina, XX Sec.
 decorati in policromia con
 raffigurazioni di scene di vita di corte
 entro riserve e con motivi floreali sul
 resto del corpo, lievi usure
 h. 46 cm.
 € 250/350



321
**VASO IN PORCELLANA DI
 CANTON**
 Cina, XIX - XX Sec.
 decorato in policromia con
 personaggi, animali e motivi
 vegetali, collo con drago in rilievo e
 prese laterali a foggia di cane di Pho
 in oro, lievi usure
 h. 47 cm.
 € 300/500





TERZA TORNATA

MERCOLEDÌ
26 GIUGNO
ORE 15:00

LOTTI 322 - 495



322

EMILIO ZOCCHI

Firenze 1835 - 1913

"Studio di nudo virile", olio su tela applicata su cartone, entro cornice. Sul retro presenta la scritta a penna "Emilio Zocchi Accademia"

54x40 cm.

€ 100/200



323

FRANCESCO GHITTONI

Rizzolo 1855 - Piacenza 1928

"Giovane nudo", olio su tela, firmato in basso a destra, entro cornice in legno dorato.

Il dipinto è corredato da una scheda critica a cura di Ferdinando Arisi.

45x28 cm.

€ 2.000/3.000

La posizione del giovane riprende quella del famoso "San Sebastiano" dipinto da Guido Reni e conservato nel Museo di Palazzo Rosso a Genova.



324
SCUOLA EMILIANA
XVII Sec.
"Studio di nudo virile", olio su tela,
entro cornice in legno dorato
63x48 cm.
€ 3.000/4.000





325
PITTORE ORIENTALISTA
XIX - XX Sec.
"Odalisca", olio su tela, entro
cornice
99x75 cm.
€ 300/500



326
PITTORE ORIENTALISTA
XX Sec.
"Ritratto di donna dormiente", olio
su cartone, firmato in basso a destra,
entro cornice
29,5x23,5 cm.
€ 200/300



327
PITTORE FRANCESE
XIX Sec.
"Ritratto di giovane moro", matita su carta,
firmato in basso a sinistra "Lafosse", entro
cornice, difetti e mancanze
63x53 cm.
€ 300/400



328
PITTORE ORIENTALISTA
XIX Sec.
"Giovane arabo seduto", acquarello su
carta, firmato "F.Saltelli - Cairo" in basso a
destra, entro cornice in legno dorato non
coeva
16x10 cm.
€ 200/300

329
PITTORE ORIENTALISTA
XIX - XX Sec.
"Scena di bazar", acquarello su
carta, entro cornice in legno dorato
50x37 cm.
€ 500/700



330
LAURENZIO LAURENZI
Assisi 1878 - Roma 1946
"Il riposo del cammello", olio su
tela, firmato e datato "Laurenzi
Cheren 1927" in basso a sinistra,
entro cornice
48x62 cm.
€ 1.200/1.600





331
PITTORE FRANCESE
 XIX Sec.
 "La toletta di Venere", olio su tela
 ovale, firmato in basso a destra
 "G. Garnier", entro cornice
 61x50 cm.
 € 600/800



332
NORBERTO PAZZINI
 Verucchio 1856 - Roma 1937
 "Danae", olio su tela, copia del
 dipinto del Correggio oggi alla
 Galleria Borghese di Roma, firmato
 e datato in basso a sinistra
 "N. Pazzini 1900 Roma",
 entro cornice
 39x47 cm.
 € 600/800



333
COSTANTINO CEDINI
Padova 1741 - Venezia 1811
"Allegoria della Fortezza", olio su tela, entro
cornice in legno dorato
61x112 cm.
€ 6.000/8.000



334
PITTORE EMILIANO
XVII Sec.
"Educazione di amore:
Venere sculaccia Anteros",
olio su tela, entro cornice
in legno dorato
71x94 cm.
€ 800/1.200



335
ANDREA SCACCIATI
Firenze 1642 - 1710
"Allegoria delle Quattro Stagioni ",
olio su tela, entro cornice in legno
dorato
95x120,5 cm.
€ 3.000/5.000

*Il dipinto è corredato da una scheda
critica a cura della Dottoressa
Antonietta Mardegan*



336
PIETER VAN BOECKEL DETTO VAN BOUCLE
Anversa 1610 - Parigi 1673
"Natura morta di frutta", olio su tavola, entro cornice
in legno dorato
69x98 cm.
€ 8.000/12.000

La natura morta qui presente, eseguita da Van Boucle verso la metà del XVII secolo, unisce la maniera fiamminga, e quindi un'attenzione per il dato reale e un uso frontale della luce, alla delicatezza della pennellata e un gusto per dei giochi cromatici tipici della scuola francese. Sono inoltre riscontrabili grandi affinità con alcuni dei più importanti quadri eseguiti dal pittore, quali: "il Cesto di frutta", oggi conservato al The Toledo Museum of Art, e "La Natura morta di frutti, legumi e un pappagallo". Il dipinto in questione è in buon stato di conservazione.

Il dipinto è corredato da una scheda critica a cura di Didier Bodart





337
 SCUOLA FIAMMINGA
 XVIII Sec.
 "Natura morta di frutta con moretto", olio su tela, entro cornice
 84x122 cm.
 € 5.000/8.000



338
 JOSEPHINE OSNAGHI
 Austria 1861 - 1939
 "Natura morta con scena di battaglia
 sullo sfondo", olio su tavola, firmato in
 alto a sinistra, entro cornice in legno
 dorato
 20x26 cm.
 € 500/800



339
SCUOLA EMILIANA
XVII - XVIII Sec.
"Cane e gatto che si azzuffano",
olio su tela, entro cornice in legno
dorato
48,5x69 cm.
€ 4.000/6.000





340
SCUOLA NAPOLETANA
XVII Sec.
"Vaso di fiori", olio su tela, entro cornice in legno dorato.
74,5x63 cm.
€ 800/1.200



341
SCUOLA NAPOLETANA
XVII Sec.
"Vaso di fiori", olio su tela, entro cornice in legno dorato.
74,5x63 cm.
€ 800/1.200



342
PITTORE FIAMMINGO
XVII Sec.
"Vaso di fiori", olio su tela, entro cornice in legno, una caduta di colore nella parte centrale.
40x30,5 cm.
€ 400/600



343
SCUOLA ROMANA
XVII Sec.
"Natura morta con fiori e frutta",
olio su tela entro cornice in legno
dorato
59,5x45 cm.
€ 2.000/3.000





344
PITTORE NORDEUROPEO
XVII - XVIII Sec.
"Natura morta con cacciagione,
frutta e ortaggi", olio su tela, entro
cornice. Il dipinto presenta un
restauro in alto al centro
122,5x151 cm.
€ 5.000/7.000



345
FRANCISCO DE ZURBARAN, ATTRIBUITO
Fuente de Cantos 1598 - Madrid 1664
"Natura morta con frutta e ortaggi", olio su tela entro
cornice in legno laccato e dorato
64x110 cm.
€ 10.000/15.000

L'opera qui in esame, presenta le caratteristiche tipiche che contraddistinguono il pittore cui è stato attribuito; Francisco De Zubaran. Lo sfondo scuro e l'uso della luce non può non riportare alla maniera di Caravaggio, così come l'aderenza al realismo ricorda l'opera del suo grande amico Velazquez. Le nature morte occupano una parte importante all'interno della produzione del maestro spagnolo, che ha saputo interpretare il genere con una concezione moderna che influenzerà molti artisti successivi. Il dipinto è corredato da una scheda critica a cura di Giovanni Gentile





346
PITTORE EUROPEO
XVIII Sec.
"Divinità delle Acque", olio su tela
ovale, entro cornice
120x204 cm.
€ 2.000/3.000



347
PIETER PAUL RUBENS, COPIA DA
XIX Sec.
"Sacra Famiglia", olio su tela, entro
cornice
130x170 cm.
€ 2.000/3.000



348
PITTORE ITALIANO
XVIII Sec.
"La predica di San Giovanni
Battista", olio su tela, entro cornice
in legno dorato
78x98 cm.
€ 3.000/5.000





349
MARCANTONIO FRANCESCHINI
Bologna 1648 - 1729
"Santa Caterina esorcizza un' Ossessa", olio su
tela, entro cornice in legno dorato
43x99 cm.
€ 3.000/5.000

*Il dipinto è corredato da una scheda critica a
cura di Ferdinando Arisi*



350
PITTORE VENETO
XVII Sec.
"Adorazione del Bambino", olio su
rame, entro cornice coeva
46x36 cm.
€ 1.000/2.000



351
ATTRIBUITO A LUDOVICO CARRACCI
Bologna 1555 - 1619
"Lot e le sue figlie", olio su tela, entro cornice in legno
laccato e dorato
65x61 cm.
€ 10.000/15.000

Il pittore, cui viene attribuita l'opera, è il grande maestro bolognese Ludovico Carracci, cugino del celebre Annibale. Interprete massimo della pittura controriformata fu attivo nei grandi cantieri romani e bolognesi; presso la sua cerchia grandi artisti della successiva generazione, quali: Albani, Guido Reni e Domenichino.

Il dipinto è corredato da una scheda critica a cura di Giovanni Gentile





352
SCUOLA ITALIANA
XVII Sec.
"San Sebastiano", olio su tela, entro
cornice in legno dorato intagliato
non coeva.
72,5x48 cm.
€ 400/600



353
SCUOLA ITALIANA
XVI - XVII Sec.
"La morte di San Benedetto",
olio su tela, entro cornice
43x30 cm.
€ 2.000/3.000



354
PITTORE ITALIANO
XVII Sec.
"San Girolamo in meditazione", olio su tela,
entro cornice in legno dorato
120x97 cm.
€ 20.000/30.000



355
PITTORE EUROPEO
XVIII Sec.
coppia di dipinti ovali su rame
raffiguranti "Maria Addolorata" e
"Ritratto di fanciulla", entro cornici
in legno laccato e dorato
27x21,5 cm.
€ 1.000/2.000



356
HANS ROTTENHAMMER, ATTRIBUITO
Monaco di Baviera 1564 - Augusta 1625
"Assunzione della Vergine", olio su rame
centinato, entro cornice dorata.
Sul retro riporta l'iscrizione
"Mon Bulgarino 84", probabilmente
in riferimento al collezionista originario
59x33,5 cm.
€ 2.500/3.500



357
LOUIS FINSON
Bruges 1580 - Amsterdam 1617
"L'arresto di San Pietro", olio su tela, entro cornice in legno dorato
99x120 cm.
€ 20.000/30.000

Louis Finson si forma inizialmente nella natia Bruges presso l'École de Bogards. Dopo aver viaggiato molto nelle maggiori città nordeuropee, Finson giunge a Napoli agli inizi del XVII secolo. Proprio nella città partenopea entra in contatto personalmente con Caravaggio, arrivando a condividere la bottega. Diventando successivamente uno tra i più importanti copisti e mercanti delle opere del Merisi. Lasciata Napoli l'artista si sposta in diverse città francesi, dove contribuisce alla diffusione dello stile caravaggesco. Proprio lo stile caravaggesco, misto al manierismo fiammingo appreso in gioventù, è riscontrabile nel dipinto, con il magistrale uso della luce della fiaccola che irradia i volti dei personaggi.

Il dipinto è corredato da una scheda critica a cura di Giovanni Gentile



358
CARLO PREDÀ
 Milano 1651 - 1729
 "San Domenico in estasi", olio su tela, entro cornice
 136x99 cm.
 € 7.000/9.000



Carlo Preda nasce a Milano tra il 1651 e il 1652, si forma presso la bottega dello zio Federico Bianchi. Da questo primo periodo di apprendistato impara a coniugare la tradizione pittorica lombarda con il classicismo romano, che aveva come riferimento Carlo Maratti. Nella fase più matura della carriera si avvicina, grazie anche alla sua attività lavorativa nei pressi del Monferrato, alla struttura pittorica tipica dei pittori genovesi a lui coevi: Gregorio De Ferrari e Bartolomeo Guidobono. Attivo anche come perito, è stato incaricato di eseguire l'inventario di Giovan Pietro Orrigoni. Muore a Milano nel 1729

Il dipinto è corredato da una scheda critica a cura del Prof. Giancarlo Sestieri



359
PITTORE ITALIANO
 XVIII Sec.
 "Santa Teresa in estasi", olio su tela,
 entro cornice laccata e decorata in oro
 110x136 cm.
 € 3.000/5.000

360
PAOLO CALIARI DETTO IL VERONESE,
SEGUACE DI
 Verona, 1528 - Venezia, 19 aprile 1588
 "Presentazione di Gesù al Tempio",
 bozzetto a matita su carta, entro
 cornice, siglato "G.B." in basso a
 sinistra, lievi difetti
 27x38 cm.
 € 2.000/3.000





361
SCUOLA TOSCO-ROMANA
fine XVII Sec.
"Santa Caterina d'Alessandria",
olio su tela, entro cornice in legno
dorato lavorata con motivi vegetali
47x36,5 cm.
€ 300/500



362
SCUOLA ITALIANA
XVIII Sec.
"San Giuseppe con il Bambino
Gesù", olio su tela, entro cornice
coeva
35x31 cm.
€ 1.000/2.000



363
PITTORE ITALIANO
XVII Sec.
"Santa in preghiera", olio su tela,
cadute di colore
60x48 cm.
€ 600/800



364
PITTORE VENETO, AMBITO BASSANESCO
Fine XVI Sec.
"Ultima cena e lavanda dei piedi", olio su tela,
entro cornice in legno dorato
164x116 cm.
€ 4.000/6.000





365
PITTORE EUROPEO
XVIII Sec.
"Il ritorno del figliol prodigo",
olio su tela, entro cornice
111x144 cm.
€ 1.800/2.400



366
PITTORE EUROPEO
XVIII Sec.
" La Deposizione", olio su tavola,
entro cornice, difetti
51x42 cm.
€ 2.000/3.000

367
ANTONIO TEMPESTA,
ATTRIBUITO A
Firenze 1555 - Roma 1630
"Conversione di San Paolo",
olio su tela, entro cornice
coeva
35,5x47,5 cm.
€ 5.000/7.000



368
PITTORE FRANCESE
XVIII - XIX Sec.
"Madre in preghiera", olio su tela,
entro cornice in legno intagliato e
dorato
62,5x43 cm.
€ 2.000/3.000





369
SCUOLA ITALIANA
XVIII Sec.
"Vergine della tenerezza", olio su
tela, difetti e cadute di colore
48x38 cm.
€ 400/600



370
GIOVAN BATTISTA SALVI DETTO
"IL SASSOFERRATO", SEGUACE DI
Sassoferrato 1609 - Roma 1685
"Madonna in preghiera", olio su
tela, entro cornice
53x40 cm.
€ 2.000/3.000



371
FEDERICO BAROCCI, COPIA DA
XVIII Sec.
"Riposo durante la fuga in Egitto",
olio su tela, entro cornice in legno
dorato
97x73 cm.
€ 3.500/5.500





372

MICHELANGELO MAESTRI

Genova 1741 - Roma 1812

"Terra e Fuoco da Perin del Vaga",
coppia di gouaches su carta, firmate
in basso a destra e titolate in basso
al centro, entro cornici in legno
dorato non coeve, lievi macchie sul
cartoncino di fondo

50x37,5 cm.

€ 3.000/4.000

373

MICHELANGELO MAESTRI

Genova 1741 - Roma 1812

"Fortuna da Guido Reni" - "Fama
da Guercino", coppia di gouaches
su carta, firmate in basso a destra
e titolate in basso al centro, entro
cornici in legno dorato non coeve,
lievi macchie sul cartoncino di fondo

50x37,5 cm.

€ 3.000/4.000

374

BENOIST ET CHOUARD, DA

PIERRE JEROME LORDOM

Francia, XIX Sec.

"Le songe de Télémaque" -

"Mentor sépare Télémaque

D' Eucharis", coppia di stampe,

entro cornice, difetti

40x50 cm.

€ 200/300

375

BENOIST ET CHOUARD, DA

PIERRE JEROME LORDOM

Francia, XIX Sec.

"L' Amour enflamme Calypso et

Eucharis" - "Calipso Jalouse

D' Eucharis", coppia di stampe,

entro cornice, difetti

40x50 cm.

€ 200/300



372



373





376
KARL JOSEPH GEIGER
Vienna 1822 - 1905
"Scena mitologica", 1869, olio
su tela, firmato e datato in basso
a sinistra
106x85 cm.
€ 4.000/6.000



377
FRANCOIS EISEN
Bruxelles 1685 - Parigi 1778
"Giochi di bimbi", olio su tela,
entro cornice, nome del pittore
e data sul retro
44x37 cm.
€ 3.000/5.000



378

JEAN LEMAIRE E JACQUES STELLA

Damartin 1601 - Gaillon 1659, Lyon 1596 - Parigi 1657

"Vanitas", olio su tavola, entro cornice in legno

47x63 cm.

€ 8.000/12.000

*Il paesaggio con le rovine è ascrivibile a Jean Lemaire, noto pittore esperto in tale genere che collaborò con Nicolas Poussin, mentre le figure sono eseguite da Jacques Stella.
Scheda critica a cura di Maurizio Marini.*





379
PITTORE ITALIANO
XVIII Sec.
"Paesaggi con figure", coppia di oli
su tela, entro cornici non coeve
82x67 cm.
€ 2.500/3.500



380
DOMENICO BRANDI
Napoli 1683 - 1736
"Paesaggio con
armenti e figure", olio
su tela, entro cornice in
lacca e oro
93x130 cm.
€ 5.000/7.000



381
**JACOB ROOS, DETTO
ROSA DA NAPOLI**
Napoli 1682 - 1730
"Scena pastorale", olio
su tela, entro cornice.
92,5x121 cm.
€ 4.000/6.000

*Bibliografia: B. Dominici,
Vite de' pittori, scultori
e architetti napoletani,
Napoli stamperia
Ricciardi, 1742, III, pag.
560-565 - H. Jedding,
Johann Heinrich Roos,
Werke einer Pfälzer
Tiermalerfamilie in
de Galerien Europas,
Magonza 1998.*

*Il dipinto è corredato da
una scheda critica a cura
del Prof. Cav. Arabella
Cifani*





382

PITTORE INGLESE

XVIII Sec.

"Paesaggi", coppia di oli su tela, entro cornice in legno dorato ed intagliato, uno dei due dipinti è firmato

"Bertie" in basso a destra.

37x50 cm.

€ 300/500



383

SCUOLA ITALIANA

XIX - XX Sec.

"Paesaggio campestre con figure", olio su tela, entro cornice in legno, lievi difetti

70x100 cm.

€ 400/600





384
NICOLAES BERCHEM
Haarlem 1620 - Amsterdam 1682
"Scena pastorale", olio su tela, siglato
"N.B." in basso a destra, entro cornice
49x67 cm.
€ 10.000/15.000

*Il dipinto è corredato da una scheda critica a
cura di Didier Bodart*





385



385
SCUOLA INGLESE
XVIII - XIX Sec.
"Paesaggi con personaggi", coppia
di oli su tela, entro cornici
51x61 cm.
€ 1.500/2.500

386
SCUOLA FRANCESE
XVIII Sec.
"Paesaggio lacustre con armenti",
olio su tela, entro cornice
55x90 cm.
€ 1.000/2.000



387
DAVID COX
Deritend 1783 - 1859
"Paesaggio con pastori", acquarello,
entro cornice in legno dorato con
vetro.
34x47 cm.
€ 600/800



388
MARCO RICCI, ATTRIBUITO A
Belluno 1676 - Venezia 1730
"Paesaggio con personaggi e armenti ", olio su tela, entro cornice
in legno dorato
34,5x58 cm.
€ 4.000/6.000

Marco Ricci si forma presso la bottega dello zio Sebastiano Ricci, dove esegue principalmente soggetti religiosi. Fondamentale per lui è il viaggio a Roma dove ha modo di osservare e studiare i paesaggi dei grandi pittori romani specializzati nel genere, e principalmente rimane affascinato dalle opere di Salvator Rosa. Il dipinto qui presente, un paesaggio con figure e animali, che ben si accorda con un altro paesaggio oggi in collezione privata a Venezia. La rappresentazione delle case sullo sfondo rimanda invece ad un dipinto conservato presso la Gemaldegalerie di Dresda.

Il dipinto è corredato da una scheda critica a cura di Ferdinando Arisi





389
SALVATOR ROSA, SEGUACE DI
Napoli 1615 - Roma 1673
"Paesaggi", coppia di oli su tela, entro cornici
in legno dorato
87,5x48 cm.
€ 3.000/4.000



390
PITTORE FIAMMINGO, ATTIVO IN ITALIA
XVIII Sec.
"Paesaggio della campagna romana con
figure", olio su tela, entro cornice
108x150 cm.
€ 3.000/5.000





391
CLAUDE LORRAIN, COPIA DA
XIX sec.
"Sbarco di Cleopatra a Tarso", olio su tela,
entro cornice in legno dorato e decorato con
fregi vegetali ai quattro angoli.
79x98 cm.
€ 2.000/3.000



392
MATTEO GHIDONI, ATTRIBUITO A
Firenze 1626 - Padova 1689
"Scena di vita popolare", olio
su tela, entro cornice, il dipinto
presenta un restauro in alto a sinistra
72x102 cm.
€ 3.000/5.000

*Il dipinto è corredato da una scheda
critica a cura di Giovanni Gentile.*





393
 SCUOLA ITALIANA
 XVII - XVIII Sec.
 "Battaglia di cavalieri cristiani e arabi con ruderi sullo
 sfondo", olio su tela, entro cornice in legno dorato
 94x126 cm.
 € 4.000/6.000



394
 COPPIA DI INCISIONI A BULINO
 Italia, XVIII sec.
 raffiguranti "La Battaglia dei Centauri
 e dei Lapiti" e "Cesare nelle Gallie"
 10,5 x 41,5 cm.
 € 400/600



395
JACQUES COURTOIS DETTO IL BORGOGNONE
Saint-Hyppolite 1621 - Roma 1676
"Scene di battaglie", coppia di oli su tela, entro cornice
in legno dorato
38x75 cm.
€ 6.000/8.000





396
PITTORE ITALIANO
XIX Sec.
"Architettura", olio su tela, entro cornice non coeva
118x160 cm.
€ 1.500/2.000



397
PITTORE ITALIANO
XVIII - XIX Sec.
"Capriccio architettonico con figure", olio su tela,
90x120 cm.
€ 4.000/6.000





398
PITTORE FRANCESE
fine XVII - inizio XVIII Sec.
"Paesaggio fluviale", olio su tela.
175x102 cm.
€ 800/1.200

399
PITTORE FRANCESE
fine XVII - inizio XVIII Sec.
"Paesaggio fluviale", olio su tela
101x74 cm.
€ 800/1.200







400
HENDRICK MOMMERS, ATTRIBUITI A
Haarlem 1620 - Amsterdam 1693
"Fantastiche vedute con scene di mercati", coppia di oli su tela,
entro cornici
113x168 cm.
€ 20.000/30.000



Hendrik Mommers è stato un allievo di Nicolaes Berchem, pittore specializzato in scene pastorali, che lo accompagnò in un viaggio a Roma, dove i due artisti olandesi si fermarono fra 1644 e il 1646, attratti dalla grandiosa bellezza dei paesaggi della Campagna Romana. Noto in particolare per le scene pastorali con ovini o bovini, oppure per quelle di mercato con mazzi di ortaggi, sullo sfondo di paesaggi laziali o in presenza di antiche rovine romane, Hendrik Mommers caratterizzava gli abiti dei suoi personaggi con forti tinte rosse e blu.

Bibliografia:

- A. Blankert, "Dutch 17th Century Italian Landscape Painters", s.l. 1978, p. 213, n. 133
- L. Salerno, "Pittori di Paesaggio del Seicento a Roma", III, s.l. 1977-1980, p. 1058
- L.J. Bo, G.S. Keyes, "Netherlandish Paintings and Drawings from the Collection of F.C. Buto't by little known and rare masters of the seventeenth century", 1981, p. 164





401
ANTONIO MOLINARI, ATTRIBUITO A
Venezia 1655 - 1704
"Allegoria della musica", olio su tela,
entro cornice in legno dorato
95x72,5 cm.
€ 2.000/4.000

402
PITTORE NAPOLETANO
XVIII Sec.
"Scena mitologica", olio su tela,
entro cornice
62x113 cm.
€ 2.000/3.000





403
PITTORE EMILIANO
XVII Sec.
"La lezione del Profeta", olio su tela, entro cornice coeva
158x112 cm.
€ 8.000/12.000



404
PITTORE OLANDESE
fine XVII - inizio XVIII Sec.
"Donna all'arcolaio", olio su tavola,
entro cornice in legno
39,5x29,5 cm.
€ 400/600



405
PITTORE FIAMMINGO
XVII Sec.
"Vecchio bevitore", olio su tela,
entro cornice in legno nero e
dorato.
60x46,5 cm.
€ 400/600



406
PIER FRANCESCO MOLA
Coldriero 1612 - Roma 1666
"Filosofo in meditazione", olio su tela, entro cornice laccata e dorata
76x63 cm.
€ 10.000/15.000

Il dipinto è corredato da una scheda critica a cura di Maurizio Marini





407
FIRMA INDECIFRABILE
XIX Sec.
"Piccola scaramuccia nella stalla", olio su
cartoncino, entro cornice
26x38,8 cm.
€ 600/800



408
PITTORE NAPOLETANO
XIX Sec.
"Fanciulla con gatto", olio su tela,
entro cornice in legno dorato
35x28 cm.
€ 800/1.200



409
FERDINAND I DE BRAEKELEER
 Anversa 1792 - 1883
 "Scena di interno con personaggi", olio su cartoncino
 applicato su tavola, entro cornice
 12x38,5 cm.
 € 2.000/3.000

*Il dipinto è corredato da una scheda critica a cura di
 Didier Bodart*

410
SCUOLA OLANDESE
 XIX Sec.
 "Interno di taverna", olio su tela, firmato "Siegend"
 in basso a destra, entro cornice in legno dorato
 74x105 cm.
 € 2.000/3.000

*Il dipinto è corredato da una scheda critica a cura di
 Giovanni Gentile*





411
ANTONIO GUALDI
Guastalla 1796 - 1865
"Gesù Bambino e Giovanni Battista", olio
su tela, firmato "Ant. Gualdi 1845" in basso
a destra, entro cornice in legno dorato non
coeva
90x74,5 cm.
€ 2.500/3.500

Provenienza:
Finarte Semenzato - Venezia 2001



412
SCUOLA VENETA
XIX Sec.
"Maddalena penitente", olio su tavola,
entro cornice in legno dorato
45x36 cm.
€ 2.000/3.000





413
PITTORE EUROPEO
XIX - XX Sec.
"Donna in lettura", olio su rame,
entro cornice
49x65 cm.
€ 600/800



414
PITTORE EUROPEO
XVIII - XIX Sec.
"Ritratto di fanciulla", olio su tela,
entro cornice
81x59 cm.
€ 1.000/1.500



415
GIOVANNI FRANCESCO ROMANELLI, COPIA DA
Viterbo, 1610 -1662
"Sibilla Cumana", olio su tela, entro cornici
102x74 cm.
€ 4.000/6.000



416
GERARD DOUW, ATTRIBUITO A
Olanda, XVII Sec.
"L'anziana filatrice", olio su
tela, in basso sul retro del telaio
l'attribuzione "Gerard Douw la
devideuse", entro cornice in legno
dorato
24,5x30,5 cm.
€ 800/1.200



417
PITTORE ITALIANO
XVIII Sec.
"Ritratto di monsignore", olio su
tela.
70x55 cm.
€ 600/800



418

BERNARD KEILHAU

Elsinora 1624 - Roma 1687

"Donna con brocca", olio su tela, entro cornice in legno dorato

98x74 cm.

€ 6.000/8.000

Bibliografia:

A.E Perez Sanchez, "Algunas obras de Monsù Bernardo", *Archivo Espanol de arte*, 1961, 34, p. 143

A.E Perez Sanchez, "Pintura italiana del s. XVII en Espana", Madrid 1961, p. 288

M.Heimburger, "Bernardo Keilhau detto Monsù Bernardo", Roma 1988, p. 217, n. 128, illustrato

M.Heimburger, "Eberhart Keilhau", Copenaghen 2014, p. 255, n. 184, illustrato





419
GIUSEPPE BONITO, ATTRIBUITO A
Napoli, 1707 - 1789
"Ritratto di gentiluomo con
tabacchiera", olio su tela, entro
cornice in legno dorato non coeva
86x73 cm.
€ 1.500/2.500



420

JOSHUA REYNOLDS

Plymton 1723 - Londra 1792

"Ritratto di gentiluomo con cane", olio su tela, entro cornice in legno dorato
92x74,5 cm.

€ 20.000/30.000

Joshua Reynolds, insieme a Gainsborough, fu il massimo ritrattista dell'Inghilterra del 1700. A lui si rivolsero per essere rappresentati le grandi personalità della nobiltà e borghesia inglese, fu inoltre un eminente accademico, arrivando alla presidenza della Royal Academy of Arts. Il ritratto qui presente trova delle affinità compositive con il ritratto, oggi al Louvre, di Master Hare, essendo entrambi immersi in una rigogliosa natura, e il dipinto dell'ammiraglio Heatfield.

Il dipinto è corredato da una scheda critica a cura di Carlo Maria Romagnoli





421
PITTORE ITALIANO
XVII Sec.
"Ritratto di gentildonna", olio
su tavola, entro cornice in legno
dorato.
39x30 cm.
€ 400/600



422
PITTORE ITALIANO
XVII Sec.
"Ritratto di gentildonna", olio
su tavola, entro cornice in legno
dorato, cadute di colore in
prossimità dei margini.
39x30 cm.
€ 400/600

423
GIACOMO FRANCESCO CIPPER
DETTO IL TODESCHINI
Feldkirch 1664 - Milano 1736
"Ritratto di filosofo Temistocle",
olio su tela, entro cornice in legno
dorato
50,5x39 cm.
€ 3.000/5.000

*Il dipinto è corredato da una scheda
critica a cura di Giovanni Gentile.*



424
GIACOMO FRANCESCO CIPPER
DETTO IL TODESCHINI
Feldkirch 1664 - Milano 1736
"Ritratto del filosofo Epitteto",
olio su tela, entro cornice in legno
dorato
50,5x39 cm.
€ 3.000/5.000

*Scheda critica a cura di Giovanni
Gentile*





425
SCUOLA FIAMMINGA
XIX Sec.
"Ritratto di nobildonna con
collana", olio su tela, entro cornice
71,5x54 cm.
€ 800/1.200



426
SCUOLA FIAMMINGA
XVIII Sec.
"Ritratto di gentiluomo con cane",
olio su tela, entro cornice
100x81 cm.
€ 3.000/5.000

427



427

PITTORE VENETO

XVIII - XIX Sec.

"Ritratto di donna con turbante", carta applicata su tavola, entro cornice in legno dorato
47x37 cm.

€ 2.000/3.000

428



428

PITTORE VENETO

XVIII - XIX Sec.

"Ritratto di donna con turbante", carta applicata su tavola, entro cornice in legno dorato
47x37 cm.

€ 2.000/3.000

429

SCUOLA ITALIANA

XVIII Sec.

"Lucrezia", olio su tela, entro cornice in legno dorato e decorato non coeva
64x52 cm.

€ 1.000/1.500





430
PITTORE LOMBARDO
inizio XIX Sec.
"Ritratto di Gentiluomo", olio su
tela, entro cornice in legno dorato
61,5x50 cm.
€ 2.000/3.000



431
PITTORE FRANCESE
XIX Sec.
"Ritratto di donna con libro e vaso
di fiori", olio su tela, entro cornice in
legno dorato non coeva
82x67 cm.
€ 600/800



432
PITTORE INGLESE
XIX - XX Sec.
"Ritratto di bambina con ciliegie",
olio su tela, entro cornice in legno
dorato
76x63 cm.
€ 2.500/3.500





433
PITTORE EUROPEO
XVIII - XIX Sec.
"Ritratto di fanciulla con mela", olio su tela,
entro cornice
60x41 cm.
€ 800/1.200



434
PIETRO FAVILLA
XIX Sec.
"Ritratto di gentiluomo", olio su tela,
firmato e datato in basso a destra
103x77 cm.
€ 200/300

435
PIETRO LUCCHINI
Bergamo 1800 - Bologna 1883
"Ritratto di Gentiluomo", olio su
tela, firmato e datato "P.Lucchini
F.1836", entro cornice in legno
76x61 cm.
€ 1.500/2.500

*Provenienza: già collezione Gustavo
Botta, Milano, come riportato dal
Comanducci nel 1934; collezione
privata, Roma*
*Bibliografia: A. M. Comanducci,
"I pittori italiani dell'Ottocento.
Dizionario critico e documentario",
Milano 1934, p. 374*



436
PITTORE ITALIANO
XIX Sec.
"Ritratto di donna con vestito in
velluto rosso", olio su tela, entro
cornice in legno dorato
101,5x76 cm.
€ 1.000/1.500







437
LEON JEAN BASILE PERRAULT
Poitiers 1832 - Royan 1908
"Ritratto di Dama con rosa", olio su tela, 1882, firmato e datato in alto destra,
entro cornice in legno dorato
130,5x96,5 cm.
€ 7.000/10.000



438
PITTORE FRANCESE
XIX Sec.
"Ritratti di fanciulle", coppia di oli
su tela ovale, entro cornici
60x50 cm.
€ 1.500/2.500



439
PITTORE FRANCESE
XIX - XX Sec.
"Scuola di danza", olio su tavola,
difetti
47,5x74,5 cm.
€ 700/1.000



440
FILIPPO BARATTI
Trieste 1849 - Londra 1904
"Un' artista", olio su tela, 1895,
firmato in basso a destra; titolato,
datato e firmato anche sul retro,
entro cornice
61x41 cm.
€ 1.500/2.500



441
PITTORE ITALIANO
XIX Sec.
"Ritratto femminile", olio su tavola,
entro cornice
42x33 cm.
€ 400/600





442
SCUOLA ITALIANA
 XIX Sec.
 "Vedute venete", coppia di oli su
 tela, entro cornice in legno dorato
 36x29 - 46x35
 € 300/400



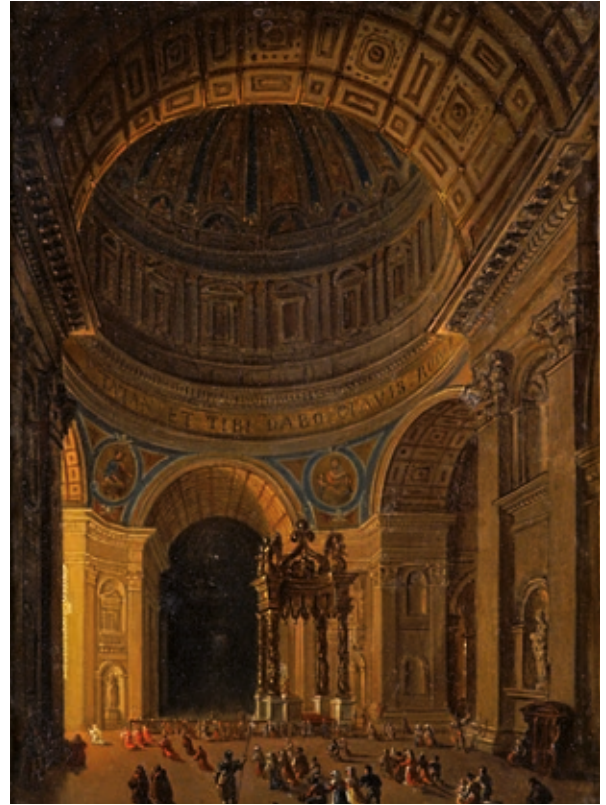
443
FEDERICO MOJA
 Milano 1802 - Dolo 1885
 "Scorcio di Roma con figure",
 tecnica mista su carta, firmato in
 basso a destra, entro cornice
 12x8 cm.
 € 500/800



444
EDOARDO CALOSSO
 Torino 1856 - Pinerolo 1923
 "Paesaggio con cavalli alla fontana"
 - "Paesaggio con carrettiere",
 coppia di tempere su tavola, firmati
 e datati "1906", entro cornice in
 legno
 86x36 cm.
 € 600/900



445
PITTORE FRANCESE
 XIX Sec.
 "Scorcio di chiesa", acquarello su carta, firmato e datato "N. Pasquier" in basso a sinistra, entro cornice
 31x23 cm.
 € 200/300



446
PITTORE EUROPEO
 XVIII - XIX Sec.
 "Interno della basilica di San Pietro", olio su rame, entro cornice in legno dorato coeva
 36x26 cm.
 € 600/800

447
ANDREA CHIESA E BERNARDO GAMBARINI
 Roma, 1774
 "Pianta del corso del Tevere e sue adiacenze dallo sbocco della Nera fino al mare", gruppo di sei incisioni, entro cornici
 54x39 - 54x76 cm.
 € 800/1.200

448
PITTORE EUROPEO
 XIX Sec.
 "Scorcio di città", olio su tavola, entro cornice
 16,5x26 cm.
 € 600/1.000



448



449
 SCUOLA ITALIANA
 XVIII Sec.
 "Capriccio architettonico con figure", olio su tela.
 68x93 cm.
 € 600/800



450
 FREDERICK CHRISTIAN LUND
 Copenaghen 1826 - Frederiksberg 1901
 "Veduta del Foro Romano con frati",
 acquarello su carta, firmato in basso
 a sinistra, entro cornice in legno
 dorato
 62x90 cm.
 € 1.500/2.000



451
GIUSEPPE CANELLA, ATTRIBUITO A
Verona 1788 - 1847
"Veduta della Piazzetta Reale di Torino", olio su tela, entro cornice in
legno dorato decorata a palmette.
24,4x32,9 cm.
€ 3.000/5.000

Il dipinto è provvisto dell'attestato di libera circolazione





452
GIUSEPPE VASI
 Corleone 1710 - Roma 1782
 "Vedute di Roma", coppia di incisioni, entro cornici
 29x39 cm.
 € 200/300



453
JOHANN DANIEL HERTZ
 Augsburg 1693 - 1754
 incisione raffigurante una scena sacra,
 entro cornice non coeva, mancanze e
 difetti
 63x82 cm.
 € 150/250



454
MONOGRAMMISTA F. M.
 XVIII Sec.
 "Paesaggi con figure", coppia di gouaches,
 di cui uno siglato e datato "1784" in basso
 a sinistra
 10,5x17 cm.
 € 400/600

455
 ZOCCHI, FIRENZE
 XVIII Sec.
 "Vedute di Firenze", coppia di
 stampe, entro cornice in legno con
 vetro.
 29X44 cm.
 € 400/600



456
 PITTORE ITALIANO
 XIX - XX Sec.
 "Colosseo" - "Castel Sant'Angelo",
 coppia di acquarelli, entro cornici
 12x19 cm.
 € 150/200





457
SCUOLA VENETA
XVIII Sec.
"Bozzetto raffigurante un pittore",
disegno ad acquarello su carta,
entro cornice in legno
18x14 cm.
€ 600/800



458
DISEGNATORE ITALIANO
XVIII Sec.
"Grandtourista in veste di
cacciatore", disegno a sanguigna su
carta rosa, entro cornice in legno.
26,5x18,5 cm.
€ 150/200

459
MONOGRAMMISTA G.F.
XIX Sec.
"Ritratto di fanciullo", disegno a
matita, siglato "G. F.", entro cornice
27,5x19,5 cm.
€ 80/120



460
CLAUDE LORRAIN, ATTRIBUITO A
Chamagne 1600 - Roma 1682

"Capriccio architettonico con elementi dell'isola Tiberina a Roma", disegno a penna,
inchiostro nero e marrone, acquarello su carta bianca montata su carta malva, entro cornice
20,5x20 cm.

€ 20.000/30.000

*Il disegno è corredato da scheda critica a cura del Prof. Maurizio Marini,
datata Roma, 6 agosto 2008.*

Grande protagonista della scena romana del XVII secolo, Lorrain è il miglior interprete della pittura di paesaggio. Giunto a Roma per la prima volta nel 1617, vi si stabilisce definitivamente nel 1627. Tema centrale della sua opera è lo studio e la rappresentazione della campagna romana, colta nella sua mutevolezza e nella sua luminosità. Lorrain riesce a cogliere tutto ciò grazie ai suoi studi eseguiti dal vero. Esemplificativo è il disegno qui presente, dove è evidente la spontaneità e la grande qualità con il quale riesce a cogliere una scena di vita romana presso uno dei luoghi più frequentati dai suoi cittadini. L'opera presenta delle affinità con altri disegni, quali: "Torre e casolare nella Campagna", oggi conservato al British Museum, o "La Veduta di San Giorgio al Velabro", appartenente alla collezione reale inglese a Windsor

Bibliografia: M. Roethlisberger, "Claude Lorrain - The Drawings", Berkeley - Los Angeles, 1968, vol. II

HENDRIK FRANS VAN LINT

Hendrik Frans van Lint nasce ad Anversa il 28 gennaio 1684, figlio del pittore figurista di tradizione rubensiana Peter. Nonostante l'attività paterna, Hendrik riceve la prima formazione artistica a diciassette anni, presso la bottega di Pieter van Bredael, artista paesaggista che aveva soggiornato a lungo in Italia.

Intorno al 1700 è proprio l'Italia il luogo dove si reca Hendrik, e nella fattispecie Roma, che sceglie come propria residenza. Da subito egli inizia ad intrattenere rapporti d'affari con Gaspar Van Wittel, aiutandolo nella composizione di alcune opere che il pittore olandese era costretto a delegare per l'eccessivo carico di lavoro.

Nell'Urbe van Lint si unisce alla Bent, un'associazione di artisti provenienti dalle Fiandre, nella quale gli è dato il nome di "Lo Studio", appellativo dovuto forse alla maniera maniacale con cui prepara e studia le sue opere. L'artista, pur non diventando mai accademico di San Luca, riesce ad entrare nel 1744 nella Congregazione Artistica dei Virtuosi al Pantheon. Ulteriore riprova di questa appartenenza è la presenza di due grandi paesaggi e altri quattro dipinti, di proprietà del conte Soderini, nell'esposizione degli Accademici presso il portico del Pantheon nel 1750. Van Lint risiede tutta la vita presso la sua casa di Via del Babuino, dove trova la morte nel 1763.

La produzione artistica di Hendrik van Lint è dedicata principalmente alle vedute di Roma, alla rappresentazione dei suoi numerosi monumenti antichi e della campagna. Afferenti a questa tematica sono le due opere presenti nel catalogo, precedentemente appartenute anche alla collezione del conte di Buckinghamshire, raffiguranti una veduta del Colosseo, e l'altra una veduta di San Pietro dalle pendici di Monte Mario.

Altro tema centrale per il nostro artista è quello del paesaggio del fiume Tevere e dei suoi numerosi ponti. Visioni così poetiche, che richiamano il mondo pastorale cantato dai grandi poeti latini, e che permettono, grazie al naturale spirito di osservazione che possiede l'artista, di rivedere la Roma a lui coeva e che tanto amò.

Un noto artista cui Van Lint ispira la propria concezione del paesaggio, a tal punto da copiarne le opere, è indubbiamente Lorrain, di cui è presente un'opera attribuita nel catalogo. Il contributo sostanziale del Lorenese al lavoro di Van Lint si può riscontrare nell'esecuzione della vegetazione, che sa rendere nel suo insieme, e che rendeva così caratteristico il paesaggio romano.

Nelle opere di stile loreniano, Van Lint si serve, per l'esecuzione delle figure, di uno degli artisti più importanti dell'ambiente romano del XVIII secolo: Pompeo Batoni. L'artista fiammingo, abituato a riprodurre in maniera lenticolare il paesaggio, trova nel ritrattista lucchese un perfetto collaboratore.

I lavori eseguiti dai due pittori risultano di eccezionale importanza, poiché manifestano quella nuova concezione del paesaggio classicista che si stava progressivamente affermando sempre di più a Roma.







461

HENDRIK FRANS VAN LINT, DETTO "LO STUDIO"

Anversa 1684 - 1763 Roma

"Veduta del Colosseo dal colle Celio" - "Veduta di San Pietro da Monte Mario", coppia di oli su tela, il primo firmato e datato "Studio 1746" in basso a destra, il secondo firmato e datato "Studio 1746" in basso a sinistra, entro cornici coeve in legno dorato

16,6x35,7 cm.

€ 40.000/60.000





Bibliografia: A. Busiri Vici, "Peter, Hendrik e Giacomo Van Lint, tre pittori di Anversa del '600 e '700 lavorano a Roma", Ugo Bozzi editore, Roma 1987, p. 57, n. 34 e 35

Provenienza. Earl of Buckinghamshire; collezione privata, Roma; Galleria Cesare Lampronti, Roma; collezione privata Roma.





462
PITTORE DEL GRAND TOUR
Roma, XVII - XVIII Sec.
"Veduta del Colosseo" - "Veduta del colle
Aventino", coppia di oli su tela, entro cornici
coeve Salvator Rosa a tre ordini di intaglio in
legno dorato
74x136 cm.
€ 25.000/35.000





463
PITTORE BAMBOCCIANTE
Roma, XVII - XVIII Sec.
"Scena campestre", olio su tela, siglato
"V.B." sulla brocca in basso a sinistra,
entro cornice
46x38 cm.
€ 3.000/5.000



464
PAOLO MONALDI
Roma 1710 - 1779
"Paesaggio con scena campestre", olio su tela,
siglato "PM" sulla brocca, entro cornice coeva in
legno dorato
62x48 cm.
€ 8.000/12.000

*Bibliografia: A. Busiri Vici, "Trittico paesistico
romano del '700", Ugo Pozzi Editore, Roma 1976,
pag. 269, fig. P.M. 10*

465
ANDREA LOCATELLI
Roma 1695 - 1741
"Paesaggio fluviale con figure di
pescatori", olio su tela, entro cornice in
legno dorato
53,5x38 cm.
€ 5.000/7.000

*Il dipinto è provvisto dell'attestato di
libera circolazione.*







466
JACQUES BEYS
XVIII Sec.
"Veduta di Napoli", olio su tela, entro cornice in
legno dorato, sul retro una targhetta relativa ad
una vendita precedente.
50,5x63 cm.
€ 4.000/6.000



467
JACQUES BEYS
XVIII Sec.
"Veduta di Napoli", olio su tela, entro
cornice in legno dorato. Sul retro una
targhetta relativa ad una vendita precedente.
49,5x63 cm.
€ 4.000/6.000





468
FRANZ KAISERMAN
Yverdon 1765 - Roma 1833
"Repose du village pour la fête" - "Tivoli",
coppia di acquarelli, firmati in basso a
destra, entro cornici
27,5x43 e 29x43,5 cm.
€ 3.000/4.000





469
FRANZ KAISERMAN
Yverdon 1765 - Roma 1833
" Fabriqués près de la Grand Cascade à Tivoli" -
"Fabriqués près la Grotte de Neptune à Tivoli", coppia
di acquarelli, 1802, uno firmato in alto a sinistra, l'altro in
basso a destra, entro cornici in legno
27,5x43 e 29x43,5 cm.
€ 3.000/4.000





470
PITTORE INGLESE
XVIII - XIX Sec.
"Vedute delle Cascate di Tivoli",
coppia di acquarelli su carta, entro
cornici in legno dorato non coeve,
difetti ed usure
80x57 cm.
€ 600/800





471
JEAN-HONORÉ FRAGONARD,
CERCHIA DI
Grassa 1732 - Parigi 1806
"Cascate di Tivoli", olio su tela,
entro cornice in legno dorato
44x36 cm.
€ 2.000/3.000





472
NICOLAS LANCRET
Parigi 1690 - 1743
"La Disputa", olio su tela, firmato in basso a
destra, entro cornice
49x61 cm.
€ 4.000/6.000



473
SCUOLA ROMANA
XVIII Sec.
"Campagna romana con allegorie
delle Virtù", olio su rame, entro
cornice in legno dorato
21,8x16,9 cm.
€ 4.000/6.000



474
VINCENZO GIOVANNINI
Todi 1816 - Roma 1903
"La Via Appia Antica", olio su tela, datato
"Roma 1884", entro cornice in legno
dorato
72x42 cm.
€ 8.000/12.000

*Bibliografia: De Rosa, Trastulli, "Vincenzo
Giovannini, dipinti di Roma e campagna",
Roma 2002, pp. 134-135*





475
ANDREAS MARKO'
Vienna 1824 - Viareggio 1895
"Veduta della campagna romana",
olio su tela, firmato in basso a
destra, entro cornice in legno dorato
79x150 cm.
€ 8.000/12.000







476
SCUOLA INGLESE
 XIX - XX Sec.
 "Veduta di Londra", olio su tela
 applicato su vetro, entro cornice in
 legno dorato e decorato
 41,5x62,5 cm.
 € 600/800



477
PIETER PIETERS BARBIERS
 Amsterdam 1749 - 1842
 "Paesaggio con mulino a vento e
 personaggi", olio su tavola, entro
 cornice
 25x30 cm.
 € 600/1.000

*Il dipinto è corredato da una scheda
 critica a cura di Didier Bodart*



478
PITTORE EUROPEO
 XIX - XX Sec.
 "Marina con pescatori", olio su
 cartone, firma in basso a sinistra,
 entro cornice
 18,5x 53,5 cm.
 € 250/350



479
GIUSEPPE SOLENGHI
Milano 1879 - Cernobbio 1944
"Vele a Chioggia", olio su tavola,
firmato in basso a destra, entro
cornice
50x70 cm.
€ 800/1.200

480
GUGLIELMO CIARDI
Treviso 1842 - Venezia 1917
"Laguna di Venezia", olio su
cartone telato, firmato in basso a
destra, entro cornice
15x26 cm.
€ 1.500/2.500



*Il dipinto è corredato da una
scheda critica a cura di Vladimir
Cicognani*



481
PITTORE NAPOLETANO
fine del XIX Sec.
"Napoli da Mergellina" - "Eruzione del Vesuvio", coppia di gouache
su carta, entro cornici
30x40 cm.
€ 300/500



482
PITTORE NAPOLETANO
fine XIX Sec.
"Veduta di Napoli dal mare",
gouache su carta, entro cornice
55x90 cm.
€ 350/550

483
SCUOLA DI POSILLIPO
XIX Sec.
"Veduta di Napoli", olio su tela, entro cornice
38,5x104 cm.
€ 2.000/3.000



484
SCUOLA DI POSILLIPO
XIX Sec.
"Veduta costiera di
Sorrento con figure", olio
su tela, entro cornice in
legno dorato
52x62 cm.
€ 6.000/8.000



485
SCUOLA DI POSILLIPO
XIX Sec.
"Marina di Napoli con
Palazzo Donn'Anna", olio
su tela, entro cornice in
legno dorato
52x62 cm.
€ 6.000/8.000





486

486
EDUARDO FORLENZA
 Napoli 1861 - 1934
 "Fanciulle nel giardino", 1917,
 olio su cartoncino, firmato, datato
 e dedica in alto a sinistra, entro
 cornice
 48,5x42 cm.
 € 200/400

487
SCUOLA ITALIANA
 XIX Sec.
 "Pastorelli che suonano il flauto",
 coppia di tempere su carta entro
 cornice
 27,5x19,5 cm.
 € 200/300

488
SCUOLA TEDESCA
 Inizio XX Sec.
 "Allegorie", coppia di oli su
 cartoncino, entro cornici
 41x26 cm.
 € 400/600

489
E. BUONINI
 Italia XIX Sec.
 "Caricatura", tempera su cartoncino.
 Reca due iscrizioni, una in rosso con
 la firma dell'artista "E. Buonini",
 l'altra a matita con il nome della
 caricatura "Zarro".
 21,5x13,5 cm.
 € 100/200

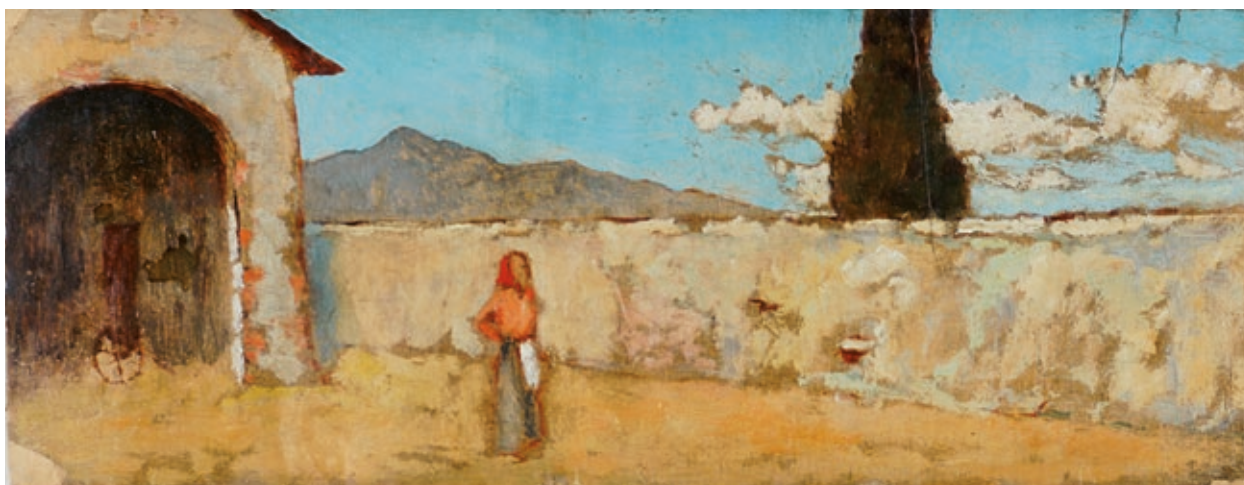
492



490
DANTE RICCI
 Serra San Quirico 1879
 Roma 1957
 "Trinità dei Monti", acquarello su
 carta, firmato e datato "Roma '93"
 in basso a sinistra, entro cornice
 13,5x18 cm.
 € 150/250

491
E. P. SMERIGLIO
 Italia, 1923
 "Coppia di pannelli decorativi con
 modelli di posate", tecnica mista su
 carta, entro cornice in legno.
 89,5x67 cm.
 € 400/600

492
VINCENZO CAPRILE
 Napoli 1856 - 1936
 "Veduta di Positano", olio su
 tavoletta, firmato in basso a destra,
 entro cornice
 30x15 cm.
 € 600/800



493
RAFFAELLO SERNESI
 Firenze 1838 - Bolzano 1866
 "Paesaggio con contadina",
 olio su cartone, entro cornice
 con vetro
 16x41 cm.
 € 400/600



494
GENNARO VILLANI,
 ATTRIBUITO A
 Napoli 1885 - Milano 1948
 "Passeggiata nel cortile",
 olio su cartone, firmato in
 basso a destra, entro cornice
 13x23 cm.
 € 200/300



495
BERNARDO CELENTANO,
 ATTRIBUITO A
 Napoli 1835 - Roma 1863
 bozzetto parziale per l'opera
 "Il Tasso infermo a Bisaccia",
 olio su tela cartonata, entro
 cornice in legno con vetro
 13x23 cm.
 € 200/300

COLASANTI CASA D'ASTE

AVVERTENZA

Le affermazioni riguardanti l'autore, l'attribuzione, l'origine, il periodo, la provenienza e le condizioni dei lotti in catalogo sono da considerarsi come un'opinione personale degli esperti e degli studiosi eventualmente consultati e non un dato di fatto.

Le immagini descrittive in catalogo e sul sito potrebbero non rappresentare fedelmente i lotti proposti in asta. La Casa d'Aste consiglia sempre la visione diretta delle opere prima di effettuare offerte.

In caso non fosse possibile visionare i lotti di persona si può richiedere un condition report per ricevere immagini aggiuntive e dettagliate degli oggetti.

Tutti i lotti contenenti componenti elettriche vengono messi in vendita come non funzionanti e da revisionare integralmente.

COLASANTI CASA D'ASTE si manleva da qualsiasi responsabilità verso chiunque per uso improprio dei lotti venduti o per la non osservanza delle avvertenze. Si ricorda la necessità, prima dell'utilizzo dei lotti, di far verificare da personale esperto e di fiducia dell'acquirente, il corretto funzionamento di tutte le parti elettriche.

La dicitura "...anni..." oppure la data riportata nella descrizione del lotto indica il periodo di inizio produzione del lotto in oggetto, salvo diversamente specificato.

TERMINOLOGIA

Nome artista: l'opera, secondo la nostra opinione, è opera dell'artista.

Attribuito a (nome artista): l'opera, secondo la nostra opinione, è probabilmente opera dell'artista, ma non ve n'è certezza.

Bottega di (nome artista): l'opera, secondo la nostra opinione, è di un pittore non conosciuto della bottega dell'artista che può averla eseguita sotto la sua supervisione o meno.

Cerchia di (nome artista): l'opera, secondo la nostra opinione, è di un pittore non conosciuto, ma distinguibile, legato al suddetto artista, ma non necessariamente da un rapporto di allunato.

Stile di/seguace di (nome artista): l'opera, secondo la nostra opinione, è di un pittore, contemporaneo o quasi contemporaneo, che lavora nello stile dell'artista, senza essere necessariamente legato a lui da un rapporto di allunato.

Maniera di (nome artista): l'opera, secondo la nostra opinione, è stata eseguita nello stile dell'artista, ma in epoca successiva.

Copia da (nome artista): l'opera, secondo la nostra opinione, è una copia di un dipinto dell'artista.

In stile...: l'opera, secondo la nostra opinione, è nello stile menzionato, ma di epoca successiva.

Firmato-datato-inscritto: secondo la nostra opinione, la firma e/o la data e/o l'iscrizione sono di mano dell'artista.

Reca firma-data-iscrizione: secondo la nostra opinione, la firma e/o la data e/o l'iscrizione sono state aggiunte.

Le dimensioni date sono prima l'altezza e poi la larghezza, sono espresse in centimetri e per i dipinti sono da intendersi senza la cornice

NOTICE

Affirmations concerning the author, attribution, origin, period, provenance and conditions of the lot/s in the catalogue are to be considered as the personal opinion of the experts and scholars who may have been consulted and do not necessarily represent fact.

Every lot with any electric equipment is sold as "not working" and it should be totally re-conditioned. COLASANTI CASA D'ASTE is not responsible for any incorrect, wrong use of sold lots or for any non-compliance with instructions.

The words "...year...." or the date cited in the lots description indicates the period from when the said lot was first produced, unless otherwise specified.

The descriptive image in the catalogue might not faithfully represent the lots at auction.

The Auction House always recommends directly viewing the lots before making any bids. In case it is not possible to directly view the lots in person, a bidder may request a condition report in order to receive additional and detailed images of the lot/s.

TERMINOLOGY

Name of the artist: in our opinion, the work is the work of the artist

Attributed to (name of artist): in our opinion, the work is probably by the artist, but there is no absolute certainty.

Workshop/studio (name of the artist): in our opinion, the work is by an unknown painter working in the artist's workshop/studio who may or may not have undertaken the painting under the artist's supervision.

Circle (name of the artist): in our opinion, the work is by an unknown painter who is in some way connected or associated to the artist, although not necessarily a pupil of the artist.

Style of/follower of (name of the artist): in our opinion, the work is by a painter who was contemporary or almost contemporary to the artist, working in the same style as the artist, without being necessarily connected to him by an artist-pupil relationship.

Manner of (name of the artist): in our opinion, the work has been carried out in the style of the artist but subsequent to the period of the artist.

Copy (name of the artist): in our opinion, the work is a copy of a painting by the artist.

In the style of...: in our opinion, the work is in the style mentioned but from a later period.

Signed-dated-inscribed: in our opinion, the signature and/or date and/or inscription have been added.

Bearing signature -date-inscription: in our opinion, the signature and/or date and/or inscription have been added.

The dimensions supplied are height first, followed by width, are expressed in cm. and when referred to paintings have to be considered unframed.

INFORMAZIONI PER CHI ACQUISTA / INFORMATION FOR BUYERS

La partecipazione all'asta implica l'integrale e incondizionata accettazione delle Condizioni di Vendita riportate di seguito su questo catalogo. Si raccomanda agli acquirenti di leggere con attenzione questa sezione contenente i termini di acquisto dei lotti posti in vendita da COLASANTI CASA D'ASTE.

Taking part in an Auction implies the entire and unconditional acceptance of the Conditions of Sale outlined in this Catalogue. Bidders are required to read carefully the section of the Catalogue containing the purchase terms of the Lots for sale by COLASANTI CASA D'ASTE.

STIME

Accanto a ciascuna descrizione dei lotti in catalogo è indicata una stima indicativa per i potenziali acquirenti. In ogni caso, tutti i lotti, a seconda dell'interesse del mercato, possono raggiungere prezzi sia superiori che inferiori ai valori di stima indicati. Le stime stampate sul catalogo d'asta possono essere soggette a revisione e non comprendono la commissione d'acquisto e l'IVA.

ESTIMATES

Beside each Lot description in the Catalogue there is an indication of the Estimate for potential Purchasers. In each case, all the Lots, in light of market interest, may achieve prices that are either superior to or inferior to the indicated Estimates. The Estimates published in the Auction Catalogue may be subject to revision and do not include the purchase commission (buyer's premium) and VAT.

RISERVA

Il prezzo di riserva corrisponde al prezzo minimo confidenziale concordato tra COLASANTI CASA D'ASTE e il venditore al di sotto del quale il lotto non sarà venduto. I lotti offerti senza riserva sono segnalati sul catalogo con la dicitura "offerta libera" e vengono aggiudicati al migliore offerente indipendentemente dalle stime pubblicate.

RESERVE

The reserve price corresponds to the minimum price agreed upon between COLASANTI CASA D'ASTE and the SELLER, beneath which the Lot will not be sold. Lots offered with no reserve are indicated in the Catalogue with the description "offerta libera" These Lots are sold to the highest Bidder independently of the published Estimates.

ESPOSIZIONE PRIMA DELL'ASTA

Ogni asta è preceduta da un'esposizione aperta al pubblico gratuitamente i cui orari sono indicati nelle prime pagine di questo catalogo. L'esposizione ha lo scopo di permettere a tutti gli acquirenti di effettuare un congruo esame dei lotti posti in vendita e di verificarne tutte le qualità, quali ad esempio, l'autenticità, lo stato di conservazione, il materiale, la provenienza, ecc.

VIEWING BEFORE THE AUCTION

Each Auction is preceded by a Viewing which is open, admission free, to the public. Opening times are shown in the first few pages of this Catalogue. The Viewing enables all Purchasers to undertake an appropriate examination of the Lots for sale and to verify all aspects related to the Lot, such as authenticity, state of preservation, materials and provenance etc.

STATO DI CONSERVAZIONE

Le proprietà sono vendute nel loro stato attuale. Consigliamo quindi ai potenziali acquirenti di assicurarsi dello stato di conservazione e della natura dei lotti prendendone visione prima della vendita. Gli Esperti di COLASANTI CASA D'ASTE saranno lieti di fornire su richiesta dei rapporti informativi sullo stato di conservazione dei lotti in vendita.

Le descrizioni sui cataloghi rappresentano unicamente l'opinione dei nostri Esperti e potranno essere soggetti ad eventuali revisioni che saranno comunque comunicate al pubblico durante l'Asta.

STATE OF PRESERVATION

The Lots are sold in their current state. We recommend, therefore, that potential Purchasers check the state of preservation of the Lots/s, as well as the type of Lot/s being offered, before the Sale. The Experts of COLASANTI CASA D'ASTE will be happy to provide upon request reports on the state of preservation of the Lots on sale. The descriptions in the Catalogues merely represent the opinion of our Experts and may be subject to further revisions that will, in due course, be given to the public during the Auction.

PARTECIPAZIONE ALL'ASTA

La partecipazione all'Asta può avvenire attraverso la presenza in sala ovvero attraverso offerte scritte e offerte telefoniche che COLASANTI CASA D'ASTE sarà lieta di eseguire in nome e per conto dei potenziali acquirenti. Si ricorda che il servizio è gratuito e pertanto nessun tipo di responsabilità potrà essere addebitato a COLASANTI CASA D'ASTE che non sarà responsabile per offerte inavvertitamente non eseguite o per errori relativi all'esecuzione delle stesse.

TAKING PART IN AN AUCTION

Taking part in an Auction may occur by means of the Bidder being present in the Auction Room, or by means of written or telephone Bids that COLASANTI CASA D'ASTE will gladly carry out for potential Purchasers. This service is free of charge and, therefore, COLASANTI CASA D'ASTE bears no form of responsibility for this service. COLASANTI CASA D'ASTE will, therefore, not be responsible for any Bids inadvertently mislaid or for mistakes in relation to the latter.

PARTECIPAZIONE IN SALA

Per la partecipazione in sala i potenziali acquirenti devono registrarsi e ritirare l'apposito numero di partecipazione compilando l'apposito Modulo di Partecipazione all'Asta fornendo un valido documento di identità e il codice fiscale.

BIDDING IN PERSON

In order to bid in person, potential Purchasers have to register and collect a bidding number by filling out the Bidding Form and providing a valid document of identification and tax code number.

OFFERTE SCRITTE E OFFERTE TELEFONICHE

Per la partecipazione attraverso offerte scritte e telefoniche i potenziali acquirenti devono compilare l'apposito Modulo di Offerta pubblicato in questo catalogo ed inviarlo via fax al numero +39 06 66183656 almeno 2 ore prima dell'inizio dell'asta.

E' possibile effettuare offerte on line direttamente dal sito www.colasantiaste.com previa registrazione.

Le offerte devono essere in euro e sono al netto dei diritti d'asta e degli oneri fiscali previsti dalle leggi vigenti.

Le Offerte Telefoniche saranno organizzate da COLASANTI CASA D'ASTE nei limiti della disponibilità delle linee e i collegamenti telefonici durante l'Asta potranno essere registrati.

I potenziali acquirenti collegati telefonicamente acconsentono alla registrazione delle loro conversazioni.

WRITTEN AND TELEPHONE BIDS

In order to bid by means of written or telephone Bids potential purchasers have to fill out the Bidding Form in this Catalogue and send it by fax to the number +39 06 66183656 at least TWO hours before the beginning of the Auction.

Bids must be in euro and do not include Auction commissions and charges and taxation as laid down by the Law. Written Bids are carried out on behalf of the Bidder at the lowest price possible in consideration of the reserve price and the other Bids offered.

Telephone Bids are organised by COLASANTI CASA D'ASTE according to the availability of the telephone lines being used.

Telephone calls during the Auction may be recorded.

Potential purchasers who bid by telephone consent to the recording of their conversations.

ASTA LIVE

Colasanti Casa d'Aste offre un servizio che vi permetterà di partecipare a tutte le nostre aste tramite computer, tablet o smartphone.

Tutti i lotti che passeranno sotto il martello del banditore saranno disponibili per voi, ovunque vi troviate.

Non dovrete scaricare nessuna applicazione, né installare alcun programma, ma solo iscrivervi alla singola asta di vostro interesse entro le ore 24 del giorno precedente quello dell'asta.

Il servizio è gratuito ma è necessaria l'iscrizione per ogni singola asta previa registrazione su MYCOLASANTI con documento validato.

Colasanti Casa d'Aste, pertanto, non si assume alcuna responsabilità per un mancato buon fine di un'offerta on-line a causa di errori dovuti ad una perdita di connessione tramite Colasanti Live, o al sistema operativo.

Per ogni controversia farà fede quanto deciso dal banditore dell'asta.

L'aggiudicazione di un lotto, per essere considerata valida, dovrà essere sempre confermata da una comunicazione della Colasanti Casa d'Aste.

LIVE AUCTION

Colasanti Casa d'Aste uses a new tool, which allows you to follow all our auctions by computer, tablet or smartphone.

All lots will be at your disposal, anywhere and anytime.

After your registration on our website with validated ID/Passport, you are able to follow the auction live and bid in real time at the auction.

You don't have to download or install any additional tool or App but only to register within the 12 pm of the day before the auction.

The service is free of charge but you must register to each sale of interest.

In case of any dispute during the sale, the auctioneer is in charge for its resolution.

Colasanti Casa d'Aste therefore assumes no responsibility for any failure of bidding online due to errors or omissions related to a loss of connection, or due to technical problems.

A successful bid on a lot to be valid must always be confirmed by Colasanti Casa d'Aste.

PAGAMENTO

Gli acquirenti devono effettuare il pagamento dei lotti entro 10 giorni lavorativi dalla data dell'asta tramite:

A) Contanti per un importo inferiore a 3.000,00 euro

B) Assegno circolare italiano intestato a **COLASANTI LUIGI d. i.** soggetto a preventiva verifica con l'istituto di emissione

C) Bonifico bancario intestato a : **COLASANTI LUIGI d. i.**

BANCA INTESA SANPAOLO, Via R. Guerra, 62/B - 00166 Roma

IBAN : IT 84 0 03069 05160 100000000880

SWIFT: BCITITMM

D) addebito su carta di credito/debito, eccetto American Express.

PAYMENT

Purchasers have to carry out payment for the Lot/s by 10 working days from the date of the Auction by means of:

– Cash payment less than 3.000 euro.

– Circular cheque written out to **COLASANTI LUIGI d. i.**, subject to verification with the issuing institute

– Credit transfer to **COLASANTI LUIGI d. i.**

BANCA INTESA SAN PAOLO, Via R. Guerra, 62/B Roma

IBAN : IT 84 0 03069 05160 100000000880

SWIFT: BCITITMM

If paying by bank transfer, the amount received after the deduction of any bank fee and/or conversion of the currency of payment to euro must not be less than the euro amount payable, as set out on the invoice

– Debit/credit card except American Express.

RITIRO DEI LOTTI

Gli acquirenti devono effettuare il ritiro dei lotti entro 15 giorni lavorativi dalla data dell'asta. Decorso tale termine, COLASANTI CASA D'ASTE non sarà più tenuta alla custodia né sarà responsabile di eventuali danni che possano arrecarsi ai lotti che potranno essere trasferiti in un apposito magazzino. COLASANTI CASA D'ASTE addebiterà all'acquirente i costi di assicurazione e magazzinaggio secondo la tabella a disposizione dei clienti presso la sede. Al momento del ritiro del lotto, l'acquirente dovrà fornire a COLASANTI CASA D'ASTE un documento d'identità. Nel caso in cui l'acquirente incaricasse una terza persona di ritirare i lotti già pagati, occorre che quest'ultima sia munita di una delega scritta rilasciata dall'acquirente e di una fotocopia del documento di identità dell'acquirente. I lotti saranno consegnati all'acquirente o alla persona delegata solo a pagamento avvenuto.

In caso di ritardato ritiro dei lotti acquistati, la casa d'aste si riserva la possibilità di addebitare i costi di magazzinaggio (per mese o frazione di mese), di seguito elencati a titolo indicativo:

€ 100 + IVA per i mobili

€ 50 + IVA per i dipinti

€ 25 + IVA per gli oggetti d'arte

COLLECTION OF LOTS

Purchasers must collect the Lot/s by 15 working days from the date of the Auction.

At the end of this span of time, COLASANTI CASA D'ASTE will not be responsible either for the custody of the Lot/s or for any damage that may occur to the Lot/s upon their removal to an appropriate warehouse. COLASANTI CASA D'ASTE will charge the Purchaser with the costs of insurance and storage as laid down in the Chart available to Customers in the headquarters of the Company. When collecting the Lot/s, the Purchaser must provide COLASANTI CASA D'ASTE with a valid document of identity. Should the Purchaser request a Third Party to collect the Lot/s already paid for, the latter should possess a piece of written permission signed by the Purchaser and a photocopy of the Purchaser's document of identity. The Lot/s are given to the Purchaser or the Third Party only upon payment having taken place. If purchased Lot/s are collected after the above-mentioned time limit the Auction House may debit the costs of storage (by month or part of a month) as follows:

100 euro + VAT for Furniture

50 euro + VAT for Paintings

25 euro + VAT for Objects

SPEDIZIONE DEI LOTTI

Il personale della COLASANTI CASA D'ASTE sarà lieto di occuparsi della spedizione dei lotti acquistati seguendo le indicazioni comunicate per iscritto dagli acquirenti e dopo che questi abbiano effettuato per intero il pagamento. La spedizione avverrà a rischio e spese dell'acquirente che dovrà manlevare per iscritto la COLASANTI CASA D'ASTE da ogni responsabilità in merito. Il nostro personale è inoltre a disposizione per valutazioni e consigli relativi a tutti i metodi di spedizione e assicurazione dei lotti.

THE SHIPPING OF LOTS

The Staff at COLASANTI CASA D'ASTE will be glad to ship Lots purchased according to written instructions given by the Purchaser, following payment of the Lot/s concerned. Shipping will be at the risk and expense of the Purchaser who, by means of a written communication, will have to subtract COLASANTI CASA D'ASTE from any responsibility concerning such an operation.

Furthermore, our Staff is available for evaluations and advice in relation to the shipping methods employed and insurance of the Lot/s.

DIRITTO DI SEGUITO

Con Dlgs n. 118 del 13/2/2006 è in vigore dal 9 Aprile 2006 in Italia il "Diritto di Seguito" (Droit de Suite), ossia il diritto dell'autore (vivente o deceduto da meno di 70 anni) di opere di arti figurative e di manoscritti a percepire una percentuale sul prezzo di vendita degli originali delle proprie opere in occasione delle vendite successive alla prima. Tale diritto sarà a carico del Venditore e sarà calcolato sul prezzo di aggiudicazione uguale o superiore ai 3.000,00 euro.

Tale diritto non potrà comunque essere superiore ai 12.500,00 euro per ciascun lotto. L'importo del diritto da corrispondere è così determinato:

- 4% per la parte del prezzo di vendita fino a 50.000 euro
- 3% per la parte del prezzo di vendita compresa fra 50.000,01 e 200.000 euro
- 1% per la parte del prezzo di vendita compresa fra 200.000,01 e 350.000 euro
- 0,50% per la parte del prezzo di vendita compresa fra 350.000,01 e 500.000 euro
- 0,25% per la parte del prezzo di vendita oltre i 500.000 euro

Il diritto di seguito addebitato al Venditore sarà versato dalla COLASANTI CASA D'ASTE alla SIAE in base a quanto stabilito dalla legge.

THE ARTIST'S REALE RIGHT

The Artist's Resale Right has been in force in Italy since April 9th 2006 with the Law Decree no. 118 (13/02/2006). This represents the right of the Author/Artist (living or deceased within the previous seventy years) of figurative art works and manuscripts to perceive a percentage of the sale price of his/her original works upon those sales taking place following the initial sale of the work/s in question.

Resale Royalties will be charged to the seller where the hammer price is 3.000,00 euro or more and will not be superior to 12,500 euro per lot. The amount to be paid may thus be calculated:

- 4% for the sale price up to 50,000 euro.
- 3% for the sale price between 50,000,01 and 200,00 euro.
- 1% for the sale price between 200,000,01 and 350,000 euro.
- 0.5% for the sale price between 350,000,01 and 500,000,01 euro.
- 0.25% for the sale price above 500,000 euro.

The Artist's Resale Right charged to the seller will be paid by to COLASANTI CASA D'ASTE the SIAE (The Italian Society for Authors and Editors) as laid down by the Law.

ESPORTAZIONE DEI LOTTI ACQUISTATI

Il Dlgs n. 42 del 22 gennaio 2004 regola l'esportazione di Beni Culturali al di fuori del territorio della Repubblica Italiana. Il Regolamento CEE n. 3911/92 del 9 dicembre 1992, come modificato dal Regolamento CEE n. 2469/96 del 16 dicembre 1996 e dal Regolamento CEE n. 974/01 del 14 maggio 2001, regola invece l'esportazione dei Beni Culturali al di fuori dell'Unione europea.

Per esportare fuori dall'Italia i Beni Culturali aventi più di 50 anni è necessaria la Licenza di Esportazione che l'acquirente è tenuto a procurarsi personalmente. COLASANTI CASA D'ASTE non risponde per quanto riguarda tali permessi, né può garantire il rilascio dei medesimi. COLASANTI CASA D'ASTE, su richiesta dell'acquirente, può provvedere all'espletamento delle pratiche relative alla concessione delle licenze di esportazione secondo il seguente tariffario:

- euro 250,00 + IVA per singolo lotto o per il primo di una pratica
- euro 100,00 + IVA per gli altri lotti facenti parte della medesima pratica

Il rimborso comprende la compilazione delle pratiche, le marche da bollo e la stampa delle fotografie a colori.

La mancata concessione delle suddette autorizzazioni non può giustificare l'annullamento dell'acquisto né il mancato pagamento, salvo diverso accordo preso prima dell'Asta con COLASANTI CASA D'ASTE.

In riferimento alle norme contenute nell'art. 8, 1° comma, lettera B, del DPR 633/72, si informano i gentili acquirenti che, nel caso in cui volessero trasportare il bene fuori dal territorio comunitario e ottenere il rimborso dell'Iva, è necessario rispettare le seguenti procedure:

- completare le pratiche doganali e il trasporto fuori dal territorio U.E. entro 3 mesi a partire dalla data di fatturazione.
- far pervenire entro lo stesso termine la bolla doganale originale o documento equipollente direttamente a COLASANTI CASA D'ASTE.

EXPORT OF THE LOTS PURCHASED

The Law Decree no. 42 of January 22nd 2004 regulates the export of cultural heritage and goods outside the Republic of Italy. The EU Regulation no. 3911/92 of December 9th 1992, as modified by EU Regulation no. 2469/96 of December 16th 1996 and by EU Regulation no. 974/01 of May 14th 2001, regulates the export of cultural heritage and goods outside the European Union.

In order to export outside Italy cultural heritage and goods that are over 50 years old need an Export Licence that the Purchaser has to procure for him/herself personally. COLASANTI CASA D'ASTE is not involved in the procurement of such permits and cannot therefore guarantee the relative issue of such permits. COLASANTI CASA D'ASTE, upon the request of the Purchaser, may undertake the operations necessary for the granting of the Export Licence according to the following tariffs:

- euro 250,00 + VAT for each single lot or the first lot of a series of lots
- euro 100,00 + VAT for the stub sequent lots in a series of lots

including form-filling, taxation stamps and photographic (colour) documentation.

Should the above-mentioned authorisation not be granted the Purchase of the Lot/s is not nullified, neither is the payment of the Lot/s, unless prior agreement with COLASANTI CASA D'ASTE was made before the Auction. With reference to the regulations contained in art. 8, 1st paragraph, letter B DPR 633/72. Purchasers have to respect the following procedures should they wish to take the Lot/s outside the European Union and claim the VAT refund: The completion of CUSTOMS forms/papers and transport outside the European Union within three months from the invoice date.

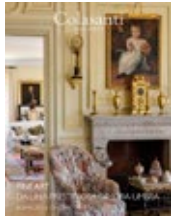
The sending - within the same term - of the ORIGINAL CUSTOMS TAXATION STAMP OR EQUIVALENT DOCUMENT directly to COLASANTI CASA D'ASTE.

CONDIZIONI DI VENDITA

- Art. 1** I lotti sono posti in vendita in locali aperti al pubblico dalla Colasanti Casa d'Aste, che agisce quale mandataria in esclusiva in nome proprio e per ciascun venditore ai sensi dell'art. 1704 cod. civ. Gli effetti della vendita infulscono sul venditore e la Casa d'Aste non assume nei confronti dell'acquirente o di terzi in genere altra responsabilità oltre quella ad essa derivante dalla propria qualità di mandataria.
- Art. 2** Gli oggetti vengono aggiudicati al migliore offerente e si intendono immediatamente regolati per cassa; il banditore conduce l'asta partendo dall'offerta che considera adeguata, in funzione del valore del lotto e delle offerte concorrenti. Il banditore può fare offerte nell'interesse del venditore fino al raggiungimento del prezzo di riserva.
- Art. 3** In caso di contestazione tra più acquirenti, l'oggetto disputato verrà, a insindacabile giudizio del banditore, rimesso in vendita nel corso dell'asta stessa e nuovamente aggiudicato. La Casa d'Aste non accetterà trasferimenti a terzi di lotti già aggiudicati e riterrà unicamente responsabile del pagamento l'acquirente; la partecipazione all'asta in nome e per conto di terzi potrà essere ammessa previo deposito di una procura autenticata e di adeguate referenze bancarie, almeno tre giorni prima dell'asta.
- Art. 4** Il banditore durante l'asta ha facoltà di abbinare e separare i lotti ed eventualmente variare l'ordine di vendita. Lo stesso potrà, a proprio insindacabile giudizio, ritirare i lotti qualora le offerte in asta non raggiungano il prezzo di riserva concordato tra la Casa d'Aste e il venditore.
- Art. 5** Al fine di migliorare le procedure d'asta tutti i potenziali acquirenti sono tenuti a registrarsi prima dell'inizio dell'asta presentando un documento di identità valido. Le offerte scritte sono valide qualora pervengano alla Casa d'Aste almeno un'ora prima dell'inizio dell'asta. Nel caso in cui la Casa d'Aste riceva più offerte scritte di pari importo per un identico lotto ed esse siano le più alte risultanti dall'asta per quel lotto, quest'ultimo sarà aggiudicato al soggetto la cui offerta sia pervenuta per prima alla Casa d'Aste. Le richieste di partecipazione telefoniche saranno ritenute valide purché vengano confermate per iscritto tramite fax e la Casa d'Aste non assume, ad alcun titolo, alcuna responsabilità nei confronti del richiedente in merito alla mancata effettuazione del collegamento. In caso di offerte identiche l'offerta orale in sala prevarrà su quella scritta o quella telefonica.
- Art. 6** L'acquirente è tenuto a pagare in ogni caso, oltre al prezzo di aggiudicazione, la commissione d'acquisto pari al **24%** IVA inclusa per ciascun lotto.
- Art. 7** Il trasporto dei lotti acquistati avverrà a rischio e spese dell'acquirente. La Casa d'Aste non è responsabile per danneggiamenti dovuti al trasporto. L'acquirente potrà tuttavia tutelarsi stipulando con il vettore una garanzia assicurata contro tutti i rischi del trasporto. In ogni caso l'acquirente sarà comunque tenuto a corrispondere alla Casa d'Aste il costo dell'imballaggio. Se l'acquirente non effettuasse il ritiro dei lotti acquistati a partire dal 15° giorno successivo alla vendita, la Casa d'Aste sarà a disposizione di immagazzinarli a rischio e spese dell'acquirente. Il magazzino è stabilito in 20 euro alla settimana per ogni lotto.
- Art. 8** Tutte le aste sono precedute da un'esposizione al fine di permettere un esame approfondito circa l'autenticità, lo stato di conservazione, la provenienza, il tipo e la qualità degli oggetti. Dopo l'aggiudicazione né la Casa d'Aste né i venditori potranno essere ritenuti responsabili per i vizi relativi allo stato di conservazione, all'errata attribuzione, all'autenticità e alla provenienza degli oggetti.
- Art. 9** Nel caso in cui dopo la vendita all'asta un lotto risulti una contraffazione, ovvero un'intenzionale imitazione, creata successivamente all'opera originale, a scopo d'inganno sull'epoca, sulla paternità e sull'origine del lotto, la Casa d'Aste rimborserà all'acquirente, previa restituzione del lotto, l'ammontare totale dovuto nella valuta in cui è stato pagato dall'acquirente. L'obbligo della Casa d'Aste è sottoposto alla condizione che, non più tardi di trenta giorni dalla data della vendita, l'acquirente comunichi alla Casa d'Aste per iscritto i motivi per i quali ritiene che il lotto sia una contraffazione e che l'acquirente sia in grado di riconsegnare alla Casa d'Aste il lotto libero da ogni rivendicazione e pretesa da parte di terzi, nelle stesse condizioni in cui si trovava alla data della vendita e accompagnato dalla relazione di almeno un esperto indipendente e di riconosciuta competenza in cui siano spiegate le ragioni che inducono a ritenere il lotto una contraffazione.
- Art. 10** Per le opere dei secoli XX e XXI la vendita avviene sulla base della documentazione e delle certificazioni espressamente citate in catalogo nelle relative schede. Nessun altro diverso certificato, perizia od opinione, presentati a vendita avvenuta, potrà essere fatto valere come motivo di contestazione alla Casa d'Aste dell'autenticità di tali opere.
- Art. 11** Le opere già dichiarate di importante interesse ai sensi dell'art. 6 D.L. 29/10/99 n. 490 sono indicate come tali nel catalogo o segnalate durante la vendita. Su tali opere lo Stato Italiano può esercitare il diritto di prelazione entro il termine di 60 giorni dalla comunicazione dell'avvenuta vendita; la vendita, pertanto, avrà efficacia solo dopo che sia trascorso tale termine. Nel caso in cui il diritto di prelazione venga effettivamente esercitato l'aggiudicatario avrà il diritto al rimborso delle somme già pagate.
- Art. 12** L'esportazione dal territorio della Repubblica Italiana di un lotto, in particolare per le opere aventi più di cinquant'anni, è soggetta alle norme contenute nel D.L. 29/10/99 n. 490 (art. 65-72). Il rilascio dei relativi attestati di libera circolazione è a carico dell'acquirente. Il mancato rilascio o il ritardo nel rilascio di una qualsiasi licenza non costituisce una causa di risoluzione o di annullamento della vendita, né giustifica il ritardato pagamento da parte dell'acquirente dell'ammontare totale dovuto.
- Art. 13** Il presente regolamento viene accettato tacitamente da quanti concorrono alla presente vendita all'asta.
- Art. 14** Le presenti Condizioni di Vendita sono regolate dalla legge italiana. Ogni controversia che dovesse sorgere in relazione all'applicazione, interpretazione, ed esecuzione delle presenti condizioni è esclusivamente devoluta al Foro di Roma.
- Art. 15** Per i lotti contrassegnati dal simbolo * al prezzo di aggiudicazione sarà aggiunta l'IVA del 22% che sarà evidenziata in fattura.
- Art. 16** Per i lotti contrassegnati dal simbolo ♦ la commissione d'acquisto è pari al 12% IVA inclusa per ciascun lotto

CONDITIONS OF SALE

- Art. 1** The objects may sold in Lots individually according to the final opinion of the Colasanti Casa d'Aste, which acts simply as Agent in the name and interests of each Seller as relates to art. 1704 cod. civ. The sale concerns the Purchaser and the Seller. Colasanti Casa d'Aste does not assume any responsibility in relation to the Purchaser, the Seller or any Third Party concerned.
- Art. 2** The objects are sold to the highest bidder. The Auctioneer starts the auction beginning with the bid that s/he believes to be the most opportune, based upon both the value of the lot/s as well as the competing bids. The Auctioneer may make further bids or in response to other bids, until the reserve price is reached.
- Art. 3** In the case of any dispute between more than one Purchaser, the Auctioneer has the right to cancelling the sale of the item, or reoffering and reselling the object in the same sale. Each transfer to Third Parties of the lot/s purchased does not become the responsibility of the Auction house which considers the Purchaser as the sole person/s responsible for payment. Bidding at an auction in the name of and for a Third Party may be accepted by the Auction house only after sufficient bank references as well as power of attorney have been received by the Auction house at least three days before the auction.
- Art. 4** The Auctioneer, during the auction, may group together or separate lot/s and vary the order of the sale. The Auctioneer may, and his/her decision is final, withdraw lot/s that do not reach the reserve price agreed upon between the Auction house and the Seller.
- Art. 5** In order to guarantee the highest levels of transparency during the auction for all those who intend to make bids, prospective Bidders are required to fill out a participation form with personal information and consign a valid document of identification. The Auction house may accept written bids if they are received at least one hour before the beginning of the auction. Should there be more than one written offer with the same value, and are they not beaten by bids made in the auction room or telephone bids, the Auction house will consider the Purchaser to be the one who made the bid first. Telephone bidding requests will be accepted if confirmed and received at least one hour before the beginning of the sale. The Auction house do not accept liability for errors and omissions in connection with telephone bidding arising from circumstances beyond our reasonable control. Should there be a case of identical bids, the oral bid in the room will prevail upon the written or telephonic bid.
- Art. 6** A buyer's premium will be added to the hammer price and is payable by the buyer as part of the total purchase price. The buyer's premium is **24%** of the hammer price including VAT for each lot.
- Art. 7** The shipping of the purchased lot/s is in the risk and expense of the Purchaser. The Auction house is in no case liable for damages relating to the transport, against which the Purchaser may, however, stipulate with the carrier an insurance guarantee against all risks of transport. In any case the Purchaser has to pay the Auction house still the packing costs for the lot/s. If the Purchaser should not collect the lot/s within fifteen working days after the sale, the Auction house will keep them at the risk and expense of the Purchaser in the Auction house and will charge storage costs which are 20€ for each lot per week.
- Art. 8** The Auction will be preceded by a public viewing of the objects in order to allow for a careful examination (the authenticity, the state of preservation, the provenance, the type and the quality) of the objects on behalf of aspiring Bidders. Following the Purchase, no one will be able to dispute or criticise the Auction house or the Sellers for lack of any quality in reference to object being auctioned, like indications relative to the state of conservation, wrong attribution, authenticity and provenance.
- Art. 9** If it turns out after the sale that a lot is a forgery, intentionally created after the original object, the Auction house, may recompense the Purchaser the total amount of the acquisition in the value in which it was paid, after the restitution of the lot. The Purchaser must give written notice of claim within thirty days from the date of the auction. The Purchaser must also return the Lot to the Auction house in the same conditions as at the time of the sale, accompanied by at least one certification of one independent expert.
- Art. 10** The sale of objects from the XX and XXI century is based on the explicitly indicated certification in the catalogue. No other certification, survey or opinion, introduced after the completed sale will be valid as a protest of authenticity of the object.
- Art. 11** Objects declared of importance according to art. 6 D.L. 26/10/99 n. 490 are indicated as such in the catalogue, or are nominated as such during the sale. The Italian State may exercise on this objects its right of pre-emption within 60 days after the completed Sale; therefore the sale will be effective after this period. In the case the Italian State exercises the right of pre-emption, the Purchaser will have the right of recompense of the sum already paid.
- Art. 12** The exportation of the lot/s from the Republic of Italy, especially objects older than 50 years, is subjects to the regulations contained in D.L. 26/10/99 n. 490 (art. 65-72). The fact that the Purchaser wishes to apply for an export licence does not affect his or her obligation to make the payment immediately after the sale nor the right of the Auction house to charge storage. It also does not give the right to the Purchaser of cancellation of the sale.
- Art. 13** These rights and obligations are accepted automatically by all those individuals who take part in the sale.
- Art. 14** These Conditions of Sale and any matters connected with them shall be governed and interpreted by the laws of Italy. Every dispute regarding the application, interpretation and execution of the present Conditions of Sale are exclusively assigned to the Court of Rome.
- Art. 15** For the lots marked by the * symbol, 22% VAT will be added on top of the final bill and will be highlighted in the invoice.
- Art. 16** For the lots marked by the ♦ symbol the buyer's premium is 12% of the hammer price including VAT for each lot.



Colasanti

CASA D'ASTE

MODULO OFFERTE/ ABSENTEE BIDS FORM

Cognome/Last name Nome/ First Name

Società/Company Name P.I/Vat n.

Indirizzo/Address

Città/City Cap/Zip Code Stato/Country


Tel/Phone E-mail

Doc. n./I.D-Passport..... Nato a/Born in Il/On

Codice fiscale/Tax number

Con la presente autorizzo Colasanti Casa d'Aste ad effettuare offerte per mio conto per i lotti sotto indicati fino al prezzo massimo (escluso commissioni d'asta) da me indicato per ciascuno di essi e mi impegno ad acquistare i lotti sottoindicati alle condizioni di vendita pubblicate in catalogo.

With this document, I hereby authorize Colasanti Casa d'Aste to make an offer on my behalf for the indicated lots, up to the maximum price (excluding auction commission) that I have indicated for each of them. The undersigned hereby commits to acquire the indicated lots above based on the conditions listed in the catalogue.

| Lotto/Lot | Descrizione /Description | Offerta Max € Max Bid € |  |
|-----------|--------------------------|----------------------------|---|
| | | | <input type="checkbox"/> |
| | | | <input type="checkbox"/> |
| | | | <input type="checkbox"/> |
| | | | <input type="checkbox"/> |
| | | | <input type="checkbox"/> |
| | | | <input type="checkbox"/> |
| | | | <input type="checkbox"/> |
| | | | <input type="checkbox"/> |
| | | | <input type="checkbox"/> |
| | | | <input type="checkbox"/> |
| | | | <input type="checkbox"/> |
| | | | <input type="checkbox"/> |
| | | | <input type="checkbox"/> |
| | | | <input type="checkbox"/> |

Data/ Date

Firma/ Signature

Inviare il modulo offerte entro due ore dall'inizio dell'asta unitamente a una fotocopia di un documento di identità al numero fax +39 06.66.18.36.56 o per email a info@colasantiaste.com

Send this form within two hours from the beginning of the auction, together with a copy of your I.D. to fax number + 39 06.66.18.36.56 or by email info@colasantiaste.com

Non possiamo accettare offerte al di sotto della stima minima.
La richiesta di partecipazione telefonica implica l'accettazione di offerta della stima minima.

We cannot accept bids lower than the minimum estimate.
The request of telephone bidding implies the acceptance of a bid at the starting price.





